

BURMISTRZ MIASTA BIELSK PODLASKI

# **PROGNOZA ODDZIAŁYWANIA NA ŚRODOWISKO**

PROJEKTU MIEJSCOWEGO PLANU ZAGOSPODAROWANIA PRZESTRZENNEGO  
MIASTA BIELSK PODLASKI

DLA  
OBSZARU POŁOŻONEGO PRZY UL. MICKIEWICZA

2021

**Opracowała**  
*Katarzyna Rybakowicz*

## Spis treści

1.	Informacje o zawartości, głównych celach projektu planu oraz jego powiązaniach z innymi dokumentami.....	4
1.1.	Podstawa prawna i informacje o zawartości .....	4
1.2.	Główne cele projektu planu i jego powiązania z innymi dokumentami .....	5
2.	Informacje o metodach zastosowanych przy sporządzaniu prognozy .....	11
3.	Propozycje dotyczące przewidywanych metod analizy skutków realizacji postanowień projektowanego dokumentu oraz częstotliwości jej przeprowadzania .....	11
4.	Informacje o możliwym transgranicznym oddziaływaniu na środowisko.....	12
5.	Streszczenie w języku niespecjalistycznym .....	12
6.	Istniejący stan środowiska oraz potencjalne zmiany tego stanu w przypadku braku realizacji projektowanego dokumentu.....	f14
6.1.	Potencjalne zmiany stanu środowiska w przypadku braku realizacji projektowanego dokumentu.....	21
7.	Stan środowiska na obszarach objętych przewidywanym znaczącym oddziaływaniem ..	22
8.	Istniejące problemy ochrony środowiska istotne z punktu widzenia realizacji projektowanego dokumentu, w szczególności dotyczące obszarów podlegających ochronie na podstawie ustawy z dnia 16 kwietnia 2004 r. o ochronie przyrody .....	23
9.	Cele ochrony środowiska ustanowione na szczeblu międzynarodowym, wspólnotowym i krajowym, istotne z punktu widzenia projektowanego dokumentu oraz sposoby, w jakich te cele i inne problemy środowiska zostały uwzględnione podczas opracowywania dokumentu .....	26
10.	Przewidywane znaczące oddziaływania, w tym oddziaływanie bezpośrednie, pośrednie, wtórne, skumulowane, krótkoterminowe, średnioterminowe i długoterminowe, stałe i chwilowe oraz pozytywne i negatywne, na cele i przedmioty ochrony obszaru NATURA 2000 oraz integralność tego obszaru oraz na środowisko.....	29
11.	Rozwiązania mające na celu zapobieganie, ograniczanie lub kompensację przyrodniczą negatywnych oddziaływań na środowisko, mogących być rezultatem realizacji projektowanego dokumentu realizacji projektowanego dokumentu .....	37
12.	Rozwiązania alternatywne do rozwiązań zawartych w projektowanym dokumencie wraz z uzasadnieniem ich wyboru oraz opis metod dokonania oceny prowadzącej do tego wyboru albo wyjaśnienie braku rozwiązań alternatywnych, w tym wskazania napotkanych trudności wynikających z niedostatków techniki lub luk we współczesnej wiedzy .....	39
	Wykaz źródeł.....	40
	Załącznik nr 1 – Oświadczenie autora prognozy	

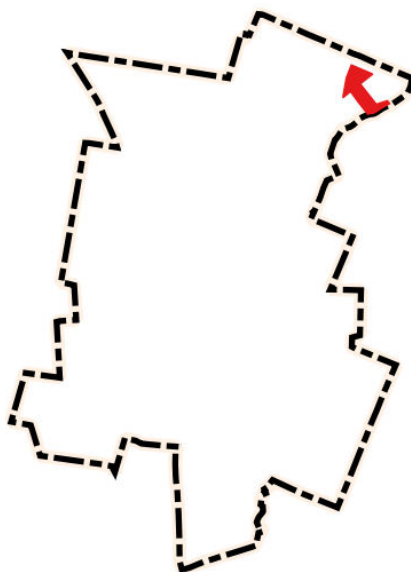
## 1. Informacje o zawartości, głównych celach projektu planu oraz jego powiązaniach z innymi dokumentami

### 1.1. Podstawa prawna i informacje o zawartości

Podstawą sporządzenia projektu dokumentu jest uchwała Nr XXXIV/268/21 Rady Miasta Bielsk Podlaski z dnia 30 marca 2021 r.

Zakres terytorialny opracowania wskazano w załączniku powyższej uchwały, dla którego sporządzono projekt miejscowego planu zagospodarowania przestrzennego. Obejmuje on powiększony teren wcześniejszego planu miejscowego, który został unieważniony przez Wojewodę Podlaskiego. Położony jest w rejonie ul. Mickiewicza, a jego południowa granica pokrywa się z granicą administracyjną miasta Bielsk Podlaski.

Jego lokalizację przedstawiono poniżej.



Rys. 1 Obszar opracowania na tle granic administracyjnych miasta Bielsk Podlaski

Na obszarze objętym projektem planu wyznaczono tereny, którym przypisano symbole:

- **P** – zabudowa produkcyjna;
- **U** – zabudowa usługowa;
- **MN** – zabudowa mieszkaniowa jednorodzinna;
- **ZC** – teren cmentarza;
- **ZP** – teren zieleni urządzonej;
- **ZN** – teren zieleni naturalnej;
- **R** – teren rolniczy;
- **W** – tereny rowów melioracyjnych;
- **WS** – wody powierzchniowe śródlądowe;
- **KD** – droga publiczna;
- **KDW** – droga wewnętrzna;

W dokumencie określono jednocześnie warunki zagospodarowania i zabudowy terenu, w tym również ustalono zasady ochrony środowiska, przyrody i krajobrazu.

Teren dla którego sporządza się projekt objęty był już częściowo miejscowym planem zagospodarowania przestrzennego (uchwała nr XLIX/325/14 Rady Miasta Bielsk Podlaski z

dnia 28 października 2014 r.). Jest to akt obecnie obowiązujący. Uchwalenie projektowanego dokumentu oznaczać będzie unieważnienie części planu z 2014 r. – do granic niniejszego opracowania.

Dodatkowo dla części obszaru opracowania (cmentarz i jego najbliższe otoczenie) sporządzono w roku poprzednim miejscowy plan zagospodarowania przestrzennego. Akt został unieważniony przez Wojewodę Podlaskiego i wszystkie jego ustalenia przestały obowiązywać.

Przedmiotowe tereny przeznaczono wcześniej pod grunty rolnicze, zabudowę przemysłową i mieszkaniową oraz drogę powiatową w ciągu ul. Mickiewicza.

## **1.2. Główne cele projektu planu i jego powiązania z innymi dokumentami**

Głównym celem dokumentu jest aktualizacja przyjętych wcześniej ustaleń planistycznych, dostosowanie ich do obowiązujących wymogów prawnych i określenie nowego przeznaczenia. Zmiana ta polega przede wszystkim na poszerzeniu istniejącego cmentarza, wyznaczeniu strefy ochronnej i dodatkowo ustaleniu sposobu użytkowania w obszarze 150 m wokół nekropolii. Utrzymane zostają natomiast pozostałe ustalenia planistyczne, obejmujące przeznaczenie terenu pod funkcję przemysłową oraz w niewielkich fragmentach funkcję mieszkaniową, usługową, rolną i zieleni urządzonej, a także zachowanie wypracowanego wcześniej układu drogowego.

Poniżej przedstawiono najważniejsze zasady i założenia dokumentów powiązanych z projektem planu miejscowego oraz informacje na temat zakresu powiązania dokumentów i sposobu w jakim zostały uwzględnione.

### ***Ramowa Dyrektywa Wodna***

Dyrektywa ustanawiająca ramy wspólnotowego działania w dziedzinie gospodarowania wodami, będąca wynikiem wieloletnich prac Wspólnot Europejskich zmierzających do lepszej ochrony wód poprzez wprowadzenie wspólnej polityki, opartej na przejrzystych, efektywnych i spójnych ramach legislacyjnych. Zobowiązuje państwa członkowskie do racjonalnego wykorzystywania i ochrony zasobów wodnych w myśl zasady zrównoważonego rozwoju.

Zapisy RDW wprowadzają system planowania gospodarowania wodami w podziale na obszary dorzeczy. Dla potrzeb osiągnięcia dobrego stanu wód opracowane zostały Plany gospodarowania wodami na obszarach dorzeczy oraz Program wodno-środowiskowy kraju. Dyrektywa wskazuje na konieczność dalszego integrowania ochrony i zrównoważonego gospodarowania wodą z innymi dziedzinami polityki wspólnotowych.

Cele dyrektywy związane są z projektem dokumentu w związku z potencjalnym oddziaływaniem obiektów, których realizację dopuszcza projektowany plan, a mianowicie cmentarza i obiektów przemysłowych. Dlatego też podczas prac projektowych rozważono wystarczalność dotychczasowych zapisów w zakresie ochrony środowiska wodnego w kontekście przedmiotowego dokumentu.

### ***Strategiczny plan adaptacji dla sektorów i obszarów wrażliwych na zmiany klimatu do roku 2020 z perspektywą do roku 2030***

Pierwszy dokument strategiczny, który bezpośrednio dotyczy kwestii adaptacji do zachodzących zmian klimatu.

Głównym celem SPA2020 jest zapewnienie zrównoważonego rozwoju oraz efektywnego funkcjonowania gospodarki i społeczeństwa w warunkach zmieniającego się klimatu. W dokumencie wskazano priorytetowe kierunki działań adaptacyjnych, które należy podjąć do

2020 roku w najbardziej wrażliwych na zmiany klimatu obszarach, takich jak: gospodarka wodna, rolnictwo, leśnictwo, różnorodność biologiczna, zdrowie, energetyka, budownictwo i gospodarka przestrzenna oraz obszary zurbanizowane, transport, obszary górskie i strefy wybrzeża.

Z perspektywy projektowanego dokumentu wyjątkowo istotny jest kierunek działań 1.5 – adaptacja do zmian klimatu w gospodarce przestrzennej i budownictwie. Wskazuje on działania konieczne do przygotowania polskiej przestrzeni do nowych uwarunkowań klimatycznych i zjawisk z nimi związanych. Proponuje się m.in. objęcie całego kraju skutecznym systemem planowania przestrzennego, zapewniającym właściwe i zrównoważone wykorzystanie terenów, z udziałem narzędzi informatycznych. Jednocześnie, w sektorze budownictwa konieczne będzie uwzględnienie potencjalnego oddziaływania zjawisk ekstremalnych spowodowanych zmianami klimatu.

Realizacja tych działań w kontekście projektu planu polegała na określeniu przydatności terenów do planowanego przeznaczenia w oparciu o rozpoznanie uwarunkowań naturalnych i zapisy opracowania ekofizjograficznego oraz rozważenie wystąpienia zjawisk ekstremalnych, które mogłyby zagrażać przyszłemu funkcjonowaniu obiektów i elementów infrastruktury.

### ***Polityka ekologiczna państwa***

Polityka ekologiczna państwa stanowi doprecyzowanie i operacjonalizację zapisów Strategii na rzecz Odpowiedzialnego Rozwoju do roku 2020. Oba dokumenty posiadają wspólny cel główny, tj. *rozwój potencjału środowiska na rzecz obywateli i przedsiębiorców*, natomiast cele szczegółowe zostały określone w odpowiedzi na zidentyfikowane w diagnozie najważniejsze trendy w obszarze środowiska. Dotyczą one zdrowia, gospodarki i klimatu. Realizacja celów środowiskowych będzie wspierana przez cele horyzontalne, dotyczące edukacji ekologicznej oraz efektywności funkcjonowania instrumentów ochrony środowiska. U ich odstawy leżą kierunki interwencji, wśród których najistotniejszymi w kontekście projektowanego dokumentu były:

- zrównoważone gospodarowanie wodami,
- ochrona powierzchni ziemi, w tym gleb,
- przeciwdziałanie zagrożeniom środowiska.

Zarówno rozszerzenie komentarza, jak i umożliwienie realizacji obiektów przemysłowych i mieszkaniowych związane jest z problematyką ochrony wód, gleb i oddziaływania na człowieka. Konieczność utrzymania norm środowiskowych w tym zakresie wpisuje się w cele Polityki ekologicznej państwa.

### ***Pakiet klimatyczno-energetyczny***

Pakiet klimatyczno-energetyczny to szereg rozwiązań legislacyjnych przyjętych 17 grudnia 2008 r. zmierzających do kontrolowania i ograniczania emisji gazów cieplarnianych na terenie UE. Pakiet zakłada redukcję o 20% emisji gazów cieplarnianych w UE w stosunku do roku 1990, 20% udział energii odnawialnej w zużyciu energii ogółem w 2020 r., 20% wzrost efektywności energetycznej do 2020 r.

Założenia projektu planu w małym stopniu związane są z celami dokumentu. Związane jest to z jego niewielkim przestrzennym zasięgiem. Skala przedsięwzięć powiązanych z oddziaływaniem na klimat, które będą mogły być realizowane w oparciu o plan, jest bardzo niewielka. Skutki ich funkcjonowania nie będą miały wpływu na bilans energetyczny regionu.

## **Strategia Rozwoju Województwa Podlaskiego do 2030 roku**

Jest to kolejna aktualizacja najważniejszego dokumentu strategicznego określającego kierunki rozwoju województwa podlaskiego. Strategia stanowi odpowiedź na zmiany w sytuacji społeczno-gospodarczej regionu i wpisuje się w harmonogram przygotowań do kolejnej perspektywy finansowej UE.

Hasłem przewodnim dokumentu jest *Ambitne Podlaskie*, a strategiczne cele rozwoju regionu skupiają się wokół dynamicznie rozwijającej się gospodarki, zasobnych mieszkańców i współpracy z partnerami w kraju i za granicą. Wskazano, że należy rozwijać postawy przedsiębiorcze w województwie, wspierać rozwój firm, innowacje w firmach, ekologiczne formy produkcji, technologie gospodarki w obiegu zamkniętym, działać na rzecz ochrony wartości przyrodniczych województwa także np. poprzez retencję wód.

Zapisy Strategii mają wpływ na przyszły program regionalny, kontrakt z rządem, na wszelkie dokumenty rozwojowe w województwie (w tym plany rozwoju poszczególnych sektorów: transportu, zdrowia, polityki społecznej, na strategię samorządowe).

Nacisk położono na wykorzystanie potencjałów rozwojowych i niwelowanie słabości różnych części województwa, głównie poprzez rozwój oddolnych inicjatyw lokalnych i formułowane przez nie cele odzwierciedlające specyfikę danego terytorium. Ich wyrazem w odniesieniu do miasta Bielsk Podlaski jest zakres projektowanego planu.

### **Krajowy program oczyszczania ścieków komunalnych**

Dokument jest podstawowym instrumentem wdrożenia postanowień dyrektywy 91/271/EWG. Celem Programu, przez realizację ujętych w nim inwestycji, jest ograniczenie zrzutów niedostatecznie oczyszczanych ścieków, a co za tym idzie – ochrona środowiska wodnego przed ich niekorzystnymi skutkami. Rada Ministrów przyjęła pięć aktualizacji dokumentu, koniecznych z uwagi na bieżącą realizację inwestycji ściekowych przez samorządy. Działania inwestycyjne przewidziane w KPOŚK dotyczą pięciu kategorii:

1. Budowy i modernizacji zbiorczych sieci kanalizacyjnych.
2. Budowy nowych oczyszczalni ścieków.
3. Modernizacji oczyszczalni ścieków, w tym modernizacji gospodarki osadowej.
4. Rozbudowy oczyszczalni ścieków.
5. Rozbudowy i modernizacji oczyszczalni ścieków.

Bielsk Podlaski, w ramach Programu, realizuje projekt pn. Uporządkowanie gospodarki wodno-ściekowej na terenie miasta Bielsk Podlaski. Obejmuje on inwestycje w zakresie sieci kanalizacyjnej, w tym budowę (realizacja do końca 2021 r.) i modernizację (realizacja do końca 2020 r.), a także modernizację istniejącej oczyszczalni ścieków.

Powiązanie Programu z projektem planu miejscowego zaznacza się w obszarze wyposażenia w infrastrukturę sanitarną, określoną w rozdziale dotyczącym zasad modernizacji, rozbudowy i budowy systemów komunikacji i infrastruktury technicznej.

### **Plan Gospodarki Odpadami Województwa Podlaskiego na lata 2016-2022**

Zakres dokumentu dotyczy odpadów wytworzonych na obszarze województwa oraz przywożonych na jego obszar, w tym odpadów komunalnych, odpadów ulegających biodegradacji, odpadów opakowaniowych i odpadów niebezpiecznych.

Program wymienia szereg celów w odniesieniu do poszczególnych grup odpadów, do których należą m.in.:

1. w kwestii odpadów komunalnych:
  - zmniejszenie ilości powstających odpadów,
  - planowanie systemów zagospodarowania odpadów w regionach zgodnych z hierarchią sposobów postępowania z odpadami,
  - zwiększenie ilości zbieranych selektywnie odpadów niebezpiecznych występujących w strumieniu odpadów komunalnych,
  - zaprzestanie składowania odpadów ulegających biodegradacji selektywnie zebranych,
  - zaprzestanie składowania zmieszanych odpadów komunalnych bez przetworzenia,
  - ograniczenie liczby miejsc nielegalnego składowania odpadów komunalnych,
  - do końca 2021 r. wprowadzenie we wszystkich gminach w województwie systemów selektywnego odbierania odpadów zielonych i bioodpadów (cel szczegółowy)
2. W kwestii pozostałych odpadów:
  - zwiększenie świadomości wśród inwestorów oraz podmiotów wytwarzających odpady z budowy, remontów i demontażu obiektów budowlanych oraz infrastruktury drogowej na temat należytego postępowania ze strumieniem ww. odpadów, w szczególności w zakresie selektywnego zbierania oraz recyklingu,
  - całkowite zaniechanie składowania osadów ściekowych.

Zapisy dokumentu będą istotne podczas realizacji zamierzeń wynikających z ustalonego zagospodarowania terenów, czyli funkcjonowania obiektów przemysłowych, mieszkaniowych oraz cmentarza. Podczas prac przygotowawczych należy podjąć środki służące zapobieganiu wytwarzania odpadów. Funkcjonowanie takich obiektów może wiązać się z produkcją odpadów, które należy gromadzić i zagospodarować zgodnie z zasadami gospodarki odpadami komunalnymi w mieście. Dodatkowo plan zawiera ustalenia w zakresie systemu usuwania odpadów stałych, zmierzające do realizacji celów wskazanych w dokumencie.

### ***Program ochrony powietrza dla strefy podlaskiej***

Program opracowywany na podstawie ocen jakości powietrza w strefach, podczas których stwierdzono przekroczenie poziomów dopuszczalnych pyłu zawieszonego PM<sub>10</sub> oraz pyłu zawieszonego PM<sub>2,5</sub> w powietrzu w 2011 i 2012 r. Celem dokumentu jest osiągnięcie dopuszczalnych poziomów substancji w powietrzu oraz pułapu stężenia ekspozycji poprzez przedstawienie listy kierunków i zakresu działań krótkoterminowych. Dla realizacji celu w odniesieniu do Bielska Podlaskiego określono kierunki polityki przestrzennej w zakresie ochrony powietrza. Zakłada ona szereg działań modernizacyjnych zapewniających utrzymanie lub poprawę jakości powietrza. Wśród nich wymieniono wzrost efektywności energetycznej gmin, polegający na systematycznej wymianie starych, niskosprawnych kotłów, w których spalane jest paliwo stałe (węgiel) na nowoczesne kotły wysokiej sprawności (retortowe lub gazowe) lub włączanie budynków (prywatnych, użyteczności publicznej, warsztatów, zakładów usługowych, zakładów przemysłowych) do istniejących sieci ciepłowniczych oraz termomodernizacja budynków, w celu zwiększenia ich efektywności energetycznej. Cel ten związany jest z zasadami w zakresie zaopatrzenia w energię elektryczną, energię cieplną oraz gaz, stanowiącymi integralną część ustaleń planu miejscowego.

### ***Opracowanie ekofizjograficzne podstawowe***



Celem opracowania ekofizjograficznego miasta Bielsk Podlaski jest rozpoznanie cech poszczególnych elementów przyrodniczych i ich wzajemnych powiązań oraz kompleksowa ocena warunków i funkcjonowania środowiska przyrodniczego (abiotycznego i biotycznego) głównie pod kątem określenia (wskazania) naturalnych predyspozycji do kształtowania struktury funkcjonalno-przestrzennej obszaru miasta oraz możliwości rozwoju i ograniczeń dla różnych rodzajów użytkowania i form zagospodarowania terenu.

Opracowanie określa podstawową strukturę przestrzenną miasta, której elementy to: tereny zainwestowania miejskiego, tereny użytkowania rolniczego, tj. upraw i użytków zielonych oraz lasy.

W ramach kształtowania walorów krajobrazowych opracowanie ekofizjograficzne wskazuje konieczność zachowania istniejących walorów krajobrazowo-leśnych oraz zieleni urządzonej i naturalnej w obrębie terenów zainwestowania miejskiego. Ponadto należy dążyć do zachowania otwartości małych dolinek cieków wodnych i zapobiegać ich zabudowie. Najistotniejszą kwestią jest zachowanie obecnego użytkowania doliny rzeki Białej z możliwością dopuszczenia realizacji w jej obrębie urządzonej zieleni parkowej, małej retencji wodnej i urządzeń sportowo-rekreacyjnych. Celem zachowania istniejącej równowagi pomiędzy naturalnymi i antropogenicznymi składnikami krajobrazu wskazany jest rozwój zabudowy wyłącznie na terenach wysoczyznowych z rygorystycznym zakazem wchodzenia z zabudową kubaturową w obręb doliny rzeki Białej. Przy tym zaleca się usytuowanie zabudowy frontem ku dolinie, co umożliwiłoby bezpośredni wgląd w jej krajobraz.

Po uwzględnieniu cech podstawowych elementów środowiska w dokumencie dokonano oceny warunków ekofizjograficznych wraz z wnioskami dla wyodrębnionych terenów, a następnie wymieniono wytyczne ekofizjograficzne do kształtowania struktury funkcjonalno-przestrzennej dla jej poszczególnych elementów, które stały się punktem wyjścia podczas prac nad tworzeniem projektu planu miejscowego.

Opracowanie ekofizjograficzne stanowiło podstawę zarówno przy sporządzeniu uchwalonego wcześniej studium, jak i projektu planu miejscowego. Przedmiotowy dokument uwzględnia zawarte w opracowaniu wskazania, w tym również dotyczące pozostawienia doliny rzeki Białej wolnej od zabudowy. Nie ingeruje się w sąsiadujący miejscowy plan wprowadzający zakaz zabudowy na terenach zalewowych rzeki.

### ***Studium uwarunkowań i kierunków zagospodarowania przestrzennego miasta Bielsk Podlaski – ze zmianą***

Studium uwarunkowań i kierunków zagospodarowania przestrzennego jest podstawowym dokumentem określającym ogólną politykę przestrzenną gminy oraz zasady zagospodarowania. Ma charakter aktu kierownictwa wewnętrznego i chociaż nie stanowi prawa miejscowego, wiąże władze gminy przy sporządzaniu planów miejscowych.

Obowiązujące studium gminy Bielsk Podlaski zatwierdzono uchwałą Nr XI/89/15 Rady Miasta Bielsk Podlaski 29 września 2015 roku. Dokument został zmieniony Uchwałą Rady Miasta Nr VII/64/19 z dnia 23 kwietnia 2019 r., dotyczącą m.in. terenu będącego przedmiotem projektu planu miejscowego.

W Studium w sposób syntetyczny zebrano najważniejsze informacje dotyczące miasta i określono perspektywiczne kierunki i politykę zagospodarowania przestrzennego.

Teren planu należy do jednostki PÓŁNOC, dla której ustalono m.in. następujące kierunki:

- utrzymanie i kontynuacja zabudowy mieszkaniowej przy założeniu, że wyprowadzenie tranzytowego ruchu z miasta obniży uciążliwości spowodowane ruchem szczególnie w stosunku do otaczającej zabudowy,
- wykorzystanie zasobu terenu pod planowaną zabudowę mieszkaniową ekstensywną o uporządkowanej formie, z jednoczesnym wykluczeniem lokalizacji takiej zabudowy na terenach wskazanych jako zielen naturalna i tereny rolne,
- wyznaczenie i ochrona terenów zieleni naturalnej, dolin rzek i cieków jako elementów systemu przyrodniczego miasta oraz sukcesywne przekształcanie tych obszarów w zielen publiczną w powiązaniu z obiektami usługowymi o różnym charakterze oraz obiektami i urządzeniami sportowo-rekreacyjnymi lokalizowanymi w tym rejonie
- ochrona terenów rolnych wykluczająca powstawanie rozproszonej zabudowy mieszkaniowej.

Dokument określa szereg celów, wśród których wymieniono m.in.:

Cel 1 - podnoszenie standardów zamieszkania, poprzez

- wyznaczenie właściwych, nieobciążonych negatywnymi czynnikami, lokalizacji dla przyszłej zabudowy mieszkaniowej,
- wprowadzanie w istniejące zespoły zabudowy mieszkaniowej wspólnych przestrzeni ogólnodostępnych o charakterze usługowym, rekreacyjno-wypoczynkowym i sportowym,
- zachowanie terenów zabudowy mieszkaniowej o jednorodnej strukturze użytkowania,
- wprowadzenie rozwiązań eliminujących skutki negatywnego oddziaływania funkcji produkcyjnych;

Cel 2 - podnoszeniu atrakcyjności inwestycyjnej, poprzez:

- wyznaczenie, z uwzględnieniem istniejącego i planowanego zagospodarowania, nowych terenów inwestycyjnych,
- zachowanie terenów istniejącej zabudowy produkcyjnej nie powodującej konfliktów;
- modernizacja i uzupełnienie infrastruktury technicznej oraz dostępności komunikacyjnej terenów przemysłowych.

Biorąc pod uwagę powyższe stwierdzić należy, że realizacja projektu planu miejscowego jest związana z wymienionymi celami oraz wyznaczonymi kierunkami zagospodarowania i stanowi kolejny etap procesu planistycznego zapoczątkowanego przez uchwalenie studium. Sporządzenie planu jest w praktyce jedyną drogą wprowadzenia w życie zapisów dokumentu, który sam w sobie służy jedynie wewnętrznej koordynacji i nie ma mocy aktu prawnego. Tym samym realizacja planów miejscowych i ich aktualizacja stanowi skuteczny sposób realizacji ustaleń studium, a przez to również osiągnięcie celów stawianych w dokumencie.

**Strategia rozwoju Miasta Bielsk Podlaski na lata 2011-2020**

Strategia Rozwoju Miasta Bielsk Podlaski na lata 2011-2020 jest dokumentem, który wytycza wiodące kierunki rozwoju miasta oraz konieczne działania i warunki jego realizacji. Strategia określa misję rozwoju miasta, wyznacza długookresowe cele i niezbędne zadania wspierające rozwój miasta, których skuteczną realizacją przyczynić się będzie do poprawy warunków życia mieszkańców i funkcjonowania podmiotów gospodarczych. Realizacja strategii ma spowodować w horyzoncie długookresowym pełne wykorzystanie potencjału rozwojowego miasta w aktualnych uwarunkowaniach wewnętrznych i zewnętrznych.

Zamierzenia planu wpisują się część celów strategii. Wskazanie terenów, na których rozwijana może być zabudowa przemysłowa i mieszkaniowa, zabezpieczenie jej lokalizacji oraz ustalenie zasad zagospodarowania terenów służyć będzie pobudzeniu aktywności oraz uzupełnieniu deficytu mieszkaniowego. Konieczne będzie również określenie kierunków roz-

woju infrastruktury wodno-kanalizacyjnej i dopasowanie jej do aktualnych potrzeb, które służyć będzie temu samemu działaniu.

## **2. Informacje o metodach zastosowanych przy sporządzaniu prognozy**

Prognoza oddziaływania na środowisko sporządzona została dla projektu miejscowego planu zagospodarowania przestrzennego miasta Bielsk Podlaski. Dokument dotyczy ustalenia przeznaczenia terenów zgodnie z funkcją nadaną w studium uwarunkowań i kierunków zagospodarowania, tj. terenów cmentarza, zabudowy przemysłowej, mieszkaniowej i usługowej, terenów rolniczych, zieleni urządzonej oraz terenów dróg publicznych – na terenie zawierającym się w granicach stref ochronnych wokół cmentarza.

Zakres i stopień szczegółowości informacji wymaganych w prognozie uzgodniono z Regionalnym Dyrektorem Ochrony Środowiska pismem z dnia 20.05.2021 r. znak WPN.411.1.26.2021AR. Państwowy Powiatowy Inspektor Sanitarny nie przekazał w ustawowym terminie odpowiedzi na wniosek o uzgodnienie zakresu i stopnia szczegółowości prognozy. W związku z czym przyjęto, iż wyraził milczącą zgodę na propozycję zakresu i stopnia szczegółowości przedłożoną pismem znak GP.6722.1.2019 z dnia 23.04.2021 r.

Prognozę oddziaływania na środowisko sporządzono na podstawie uchwały Nr XXXIV/268/21 Rady Miasta Bielsk Podlaski z dnia 30 marca 2021 r. w sprawie przystąpienia do sporządzenia miejscowego planu zagospodarowania przestrzennego miasta Bielsk Podlaski i opracowano zgodnie z art. 51, 52 i art. 53 ustawy z dnia 3 października 2008 r. o udostępnianiu informacji o środowisku i jego ochronie, udziale społeczeństwa w ochronie środowiska oraz ocenach oddziaływania na środowisko tj. procedury określonej w Dziale IV wyżej wymienionej ustawy.

W prognozie uwzględniono informacje zawarte w dostępnych dokumentach i opracowaniach oraz programach zawierających zadania służące do realizacji celów ponadlokalnych na obszarze objętym planem miejscowym, a także prognozy oddziaływania na środowisko dokumentów powiązanych. Do oceny relacji między człowiekiem a środowiskiem zastosowano głównie metodę analityczno-porównawczą. Dla zbadania stanu środowiska wykorzystano materiały archiwalne uzupełnione i zaktualizowane na podstawie informacji udostępnianych przez organy administracji oraz analiz kartograficznych i rozpoznania terenowego.

Prognoza podzielona została na rozdziały odpowiadające zakresowi określonemu w ustawie z dnia 3 października 2008 r. o udostępnianiu informacji o środowisku (...). W związku z tym, w strukturze dokumentu wydzielić można trzy zasadnicze części. Pierwsza z nich ma charakter informacyjny i przybliża ustalenia przedmiotowego planu, jego cele i powiązania z innymi dokumentami. Część druga zawiera identyfikację najistotniejszych uwarunkowań przyrodniczych występujących na obszarze objętym opracowaniem oraz rozpoznanie oddziaływań, jakie mogą się pojawić wskutek realizacji dokumentu. W części trzeciej przedstawiono rozwiązania mające na celu zapobieganie bądź ograniczanie zidentyfikowanych presji oraz rozważono zasadność stosowania rozwiązań alternatywnych do tych zaproponowanych w dokumencie.

Prognoza wykonywana była równocześnie z pracami nad projektem planu miejscowego.

## **3. Propozycje dotyczące przewidywanych metod analizy skutków realizacji postanowień projektowanego dokumentu oraz częstotliwości jej przeprowadzania**

Obowiązek prowadzenia oceny zmian w zagospodarowaniu przestrzennym gminy określony jest w prawodawstwie (raz w czasie jednej kadencji – art. 32 ustawy o planowaniu

i zagospodarowaniu przestrzennym). Powiązanie monitoringu zagospodarowania przestrzennego na szczeblu lokalnym (a więc również monitoringu stanu realizacji planu miejscowego) z odpowiednimi elementami państwowego monitoringu środowiska pozwoliłoby także na ocenę wpływu realizacji dokumentu na środowisko. Punktem wyjścia dla takiego porównania mogłyby zostać informacje nt. istniejącego stanu środowiska na terenie, dla którego opracowywany jest dokument, przedstawione w niniejszej prognozie.

Ustawowo narzucona procedura umożliwi ocenę rozwoju przestrzennego, jak również stałą kontrolę oddziaływania realizacji postanowień dokumentów planistycznych na środowisko. Daje to możliwość dynamicznego przeciwdziałania procesom, których rezultaty są inne niż wstępnie założono.

Konieczne jest zatem prowadzenie stałego monitoringu podstawowych elementów środowiska, który pozwoli określić tendencje zmian i ułatwi określenie dalszych kierunków ochrony. Takiej analizie powinny podlegać:

- stan zagospodarowania terenów dla których sporządzono plan miejscowy, w tym realizacja jego postanowień,
- stan elementów środowiska przyrodniczego (stan i jakość wód powierzchniowych oraz podziemnych, zanieczyszczenie gleb i powietrza: emisja substancji pyłowych i gazowych, zagrożenie hałasem oraz promieniowaniem elektromagnetycznym, odsetek terenów czynnych biologicznie),
- wyposażenie terenów w urządzenia infrastruktury technicznej zmniejszające presję na środowisko.

Regularny monitoring w zaproponowanym zakresie pozwoli na śledzenie zmian w zagospodarowaniu przestrzennym i towarzyszącym mu przemianom środowiska. Zestawienie powyższych wskaźników dla badanego okresu powinno być opatrzone wnioskami dotyczącymi realizacji postanowień planu i uwagami w zakresie wystarczalności zapisów dokumentu do regulacji niekorzystnych procesów występujących w środowisku. W przypadku wystąpienia braków lub nieścisłości, zaobserwowane zagadnienia wymagające regulacji, powinny zostać niezwłocznie wprowadzone do dokumentu.

#### **4. Informacje o możliwym transgranicznym oddziaływaniu na środowisko**

Ze względu na lokalizację terenów, dla których sporządzany jest projekt planu, ich ograniczony przestrzenny zasięg oraz planowany rodzaj zagospodarowania, wyklucza się możliwość transgranicznego oddziaływania na środowisko.

#### **5. Streszczenie w języku niespecjalistycznym**

Prognoza oddziaływania na środowisko sporządzona została dla projektu miejscowego planu zagospodarowania przestrzennego części miasta Bielsk Podlaski. Dokument dotyczy ustalenia przeznaczenia terenów położonych przy ul. Mickiewicza umożliwiając poszerzenie istniejącego cmentarza i obejmuje jego strefę ochronną. W obrębie planu wydzielone zostały też tereny przemysłowe, mieszkaniowe, usługowe, rolnicze, zieleni urządzonej i dróg publicznych. Określono zasady zagospodarowania, w tym w zakresie ochrony środowiska oraz ograniczenia w użytkowaniu wynikające z sąsiedztwa cmentarza.

Projekt planu powiązany jest z szeregiem innych dokumentów, m.in. ze Studium uwarunkowań i kierunków zagospodarowania przestrzennego miasta Bielsk Podlaski i jego zmianą w zakresie zasad i kierunków przeznaczenia terenu oraz z opracowaniem ekofizjograficznym określającym naturalne predyspozycje i ograniczenia względem różnych rodzajów użytkowania.

Rzeźba terenów opracowania jest stabilna, w większości łagodna i generalnie korzystna dla realizacji projektowanych zamierzeń. Obszar położony jest na wypłaszczonej wysoczyźnie, z wyjątkiem południowo-wschodniej części obejmującej krawędź doliny rzeki Białej. Tutaj też występują największe spadki. Podłoże budowane jest głównie przez piaski i żwiry, na których wykształciły się gleby płowe i brunatne, a także przez mułki. Południową granicę planu stanowi koryto rzeki Białej. Teren leży w zlewni wód powierzchniowych o złym stanie (problemy jakościowe i ilościowe wód podziemnych nie występują). Warunki wodno-gruntowe są zmienne.

Teren opracowania wykorzystywany jest rolniczo, na północ od ul. Mickiewicza rozpoczęto realizację obiektów mieszkaniowych, a w niewielkich częściach pozostaje nieużytkowany i w większości pozbawiony jest zainwestowania. Roślinność wysoka występuje jako zieleń przydrożna i pojedyncze zadrzewienia śródpolne. Aktywność zwierząt jest niska.

Na terenie objętym projektem planu nie występują obiekty i obszary objęte ochroną prawną. Najbliżej położonym obiektem tego typu jest obszar NATURA 2000 **Murawy w Haćkach**. Stanowią go trzy odrębne części, z których najbliższa oddalona jest o ok. kilometr w kierunku północnym.

Brak realizacji dokumentu uniemożliwi poszerzenie cmentarza i oznaczać będzie pozostawienie obszaru w obecnym użytkowaniu użytków rolnych lub utrzymanie funkcji z obowiązującego wcześniej planu – czyli terenów przemysłowych. Związane to będzie z wystąpieniem charakterystycznych zmian stanu środowiska, głównie emisją zanieczyszczeń i oddziaływaniem na gleby.

Do najistotniejszych problemów ochrony środowiska ważnych z punktu widzenia realizacji projektowanego dokumentu zaliczono m.in. konieczność dotrzymania norm jakości komponentów środowiska oraz obowiązek spełnienia warunków umożliwiających powiększenie cmentarza. Jednocześnie stwierdzono, że uchwalenie dokumentu nie będzie niosło bezpośredniego ryzyka naruszenia przepisów ustawy o ochronie przyrody.

W prognozie stwierdzono, że skutkami realizacji planu miejscowego w największym stopniu odpowiedzialnymi za wywołanie negatywnych oddziaływań będą: umożliwienie poszerzenia istniejącego cmentarza oraz realizacja i funkcjonowanie obiektów przemysłowych. Najistotniejsze oddziaływania obejmą m.in. wprowadzenie do środowiska gruntowo-wodnego większej ilości związków pochodzących z rozkładu zwłok oraz lokalne emisje zanieczyszczeń i hałasu przemysłowego. Oddziaływania powiązane ze składowaniem odpadów wystąpią w oddaleniu od terenu planu (na składowiskach), pozostałe będą miały najprawdopodobniej lokalny charakter. Realizacja dokumentu nie spowoduje utrudnień w funkcjonowaniu systemu przyrodniczego miasta. Nie prognozuje się ponadto, ażeby realizacja tych zamierzeń powodowała przekroczenia norm jakości środowiska określone w przepisach odrębnych.

Wyniki badania geotechnicznego wskazują na możliwość niedotrzymania warunków koniecznych do realizacji cmentarza na części terenu opracowania. W związku z tym realizację zamierzenia (wykorzystanie terenu na pochówki) dopuszcza się jedynie po dostosowaniu warunków gruntowych.

Odległość i charakter planowanych zamierzeń wykluczają wszelkie oddziaływania na przyrodnicze obszary chronione.

Projekt dokumentu zawiera szereg rozwiązań chroniących przed wystąpieniem negatywnych oddziaływań, bądź je ograniczających. Należą do nich: obowiązek dostosowania uwa-

runkowań gruntowych do warunków lokalizacji cmentarza, ograniczenia w użytkowaniu otoczenia cmentarza, utrzymanie doliny Białej wolnych od zainwestowania, wprowadzenie nieprzekraczalnych linii zabudowy oraz zasady w zakresie odprowadzania ścieków, wód opadowych i usuwania odpadów.

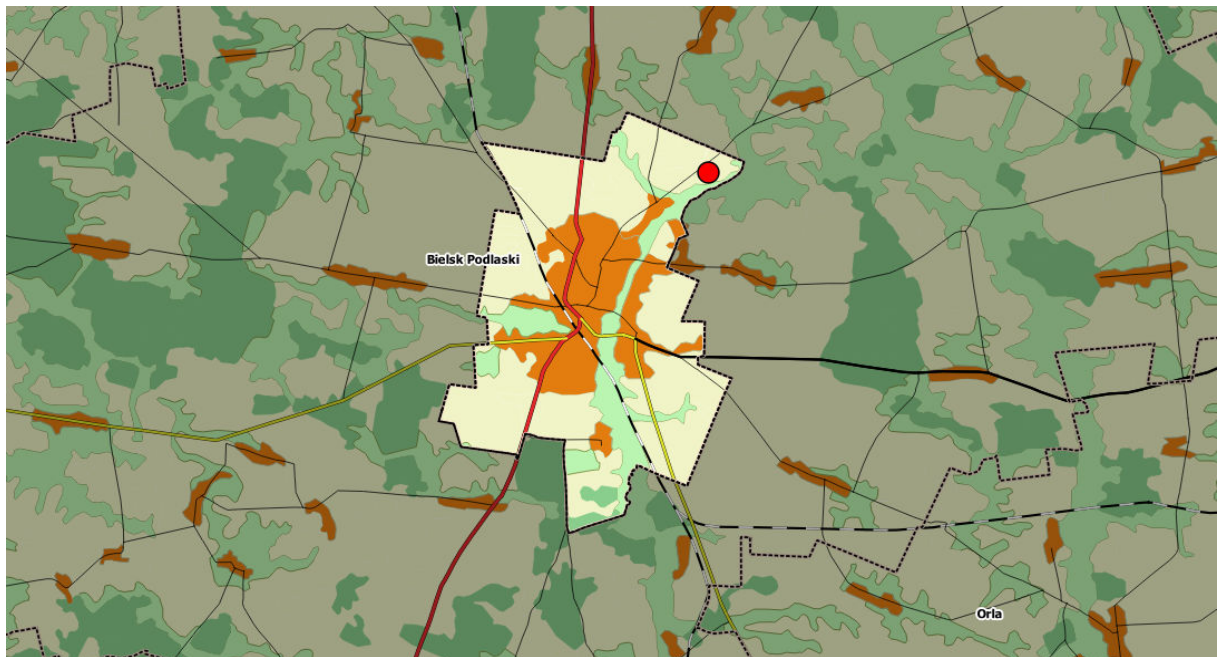
W związku z brakiem ryzyka wystąpienia negatywnych oddziaływań na obszary chronione, w tym obszary Natura 2000, nie proponowano rozwiązań alternatywnych do tych przedstawionych w dokumencie.

## **6. Istniejący stan środowiska oraz potencjalne zmiany tego stanu w przypadku braku realizacji projektowanego dokumentu**

Do opisu istniejącego stanu środowiska wykorzystane zostały informacje zawarte w dostępnych dokumentach i opracowaniach, programach, źródłach kartograficznych, rejestrach i danych monitoringowych, których wykaz umieszczono na końcu niniejszego opracowania.

### ***Położenie geograficzne***

Plan miejscowy sporządzany jest dla terenu położonego przy ul. Mickiewicza w Bielsku Podlaskim. Zlokalizowany jest przy północno-wschodnich granicach administracyjnych miasta, w sąsiedztwie istniejącego cmentarza.



Rys. 1 Położenie obszaru opracowania

Obszar opracowania składa się z działek graniczących od południa z granicą miasta, od północy granica opracowania przebiega po granicy z pasem projektowanej drogi wewnętrznej oznaczonej nr geodezyjnym 1906/1, od zachodu granica opracowania przebiega po granicy działki nr geodezyjny nr 2274, po linii stanowiącej przedłużenie granicy pomiędzy działkami 5264/8 i 1943/7, granicą pasa drogowego projektowanej drogi wewnętrznej oznaczonej nr geodezyjnym 1906/1 od wschodu po granicy pasa drogowego projektowanej drogi wewnętrznej oznaczonej nr geodezyjnym 1903 oraz granicą miejscowego planu zagospodarowania przestrzennego przyjętego uchwałą Nr XLIX/325/14 Rady Miasta Bielsk Podlaski z dnia 28 października 2014.

Łączna powierzchnia terenu projektu planu wynosi ok. 21 ha.



Rys. 2 Zasięg terenu opracowania (źródło mapy podkładowej: [geoportal.gov.pl](http://geoportal.gov.pl))

Biorąc pod uwagę podział fizyczno-geograficzny Polski, oparty na opracowaniu J. Kondrackiego, miasto zlokalizowane jest w mezoregionie Równina Bielska, będącego południowo-wschodnią częścią makroregionu Nizina Północnopodlaska, podprovincji Wysoczyzny Podlasko-Białoruskie, prowincji Niż Wschodniobałtycko-Białoruski, oraz megaregionu Niż Wschodnioeuropejski.

### **Ukształtowanie terenu**

Ukształtowanie terenów objętych opracowaniem, tak jak pozostałej części Równiny Bielskiej, jest wynikiem procesów związanych ze zlodowaceniem środkowopolskim i bałtyckim oraz procesami zachodzącymi w holocenie. Teren stanowi lekko pofalowany obszar moreny dennej. Rzeźba terenu nie jest zbyt zróżnicowana, wysokości na terenie miasta wahają się od 135 do 155 m n.p.m.

Najwyraźniejsze obniżenia terenu występują w obrębie doliny rzeki Białej. Wywyższenia terenu z maksymalnymi wysokościami rozmieszczone są miejscowo w zachodniej i wschodniej części miasta, poza dolinami formowanymi przez rzeki. Są to części zdenudowanej wysoczyzny plejstoceńskiej, lekko falistej. Ten obszar o stosunkowo dużej przydatności do zabudowy charakteryzuje się niewielkimi spadkami terenu, w większości rzędu 0-5%, jedynie lokalnie w obrębie stref krawędziowych zwiększają się do 8-12%. Wysokości bezwzględne tych obszarów utrzymują się w granicach 140-157 m n.p.m.

Większość obszaru opracowania położona jest na formie wysoczyznowej stanowiącej fragment równiny wodnolodowcowej. Jego południowo-wschodni fragment o szerokości ok.

100 m obejmuje natomiast dolinę rzeki Białej (w tym również koryto rzeki na którym opiera się granica planu) i jej strefę krawędziową. Różnica wysokości jest tu zatem względnie duża i wynosi niemal 10 m, przy czym przejścia wysokości są generalnie płynne, a dynamika zaznacza się jedynie w sąsiedztwie doliny rzecznej. Spływ powierzchniowy odbywa się w kierunku Białej.

Zagrożenie gwałtownymi ruchami masowymi nie występuje.

### ***Budowa geologiczna oraz złoża naturalne***

W podłożu terenów objętych opracowaniem, poniżej osadów czwartorzędowych, występują mioceńskie piaski z lignitem o miąższości 20-50 m, zalegające na marglach kredowych. Łączna miąższość osadów czwartorzędowych wynosi ok. 100-125 m. Są one reprezentowane przez naprzemianległe warstwy glin zwałowych serii piaszczysto-żwirowych oraz mułowo-ilastych. W warstwie przypowierzchniowej (do ok. 4,5 m) występują osady holocenu i plejstocenu:

- plejstocen – reprezentowany jest przez dwa poziomy glin przedzielone seriami osadów piaszczysto-żwirowych fluwioglacjału i mułowo-ilastych zastoiska oraz nadmorenowe piaski i żwiry fluwioglacjalne i piaski rzeczne;
- holocen – reprezentowany przez piaski, namuły organiczne i torfy aluwialne, deluwialne i bagienne oraz utwory antropogeniczne (np. nasypy).

Przypowierzchniową warstwę terenu w dominującej części centralnej budują piaski i żwiry wodnolodowcowe stadiału środkowego o bardzo dobrej wodoprzepuszczalności (wg szczegółowej mapy geologicznej Polski). Na północy znajdują się mułki, ily i piaski wytopi-skowe i zastoiskowe. W dolinie rzeki Białej występują natomiast osady rzeczne: piaski, żwiry i mułki (mady) rzeczne tarasów zalewowych.

Na terenie opracowania nie udokumentowano występowania złóż kopalin.

### ***Gleby***

Wg podziału województwa podlaskiego na regiony glebowo-rolnicze, Bielsk Podlaski leży w obrębie Bielsko-Drohnickiego regionu glebowo-rolniczego, charakteryzującego się rolniczo dobrą jakością gleb. Jest to jeden z powodów utrzymywania się wysokiego odsetka powierzchni użytków rolnych, wynoszącego ok. 50% powierzchni miasta.

Gleby terenu opracowania wykształcone zostały z osadów plejstocenijskich i holocenijskich. Skalę macierzystą stanowią osady lodowcowe, zastoiskowe, wodnolodowcowe, rzeczne i bagienne. Gleby terenu miasta tworzą różnorodną mozaikę i cechują się dużą zmiennością.

Na obszarze opracowania występują gleby 6 kompleksu żytniego słabego, a w niewielkich fragmentach także kompleksy 4, 5 i 8. Reprezentują typ gleb brunatnych kwaśnych i płowych wytworzonych na piaszczystym podłożu. W dolinie Białej stwierdzono obecność utworów kompleksów klasy 2 i 3 użytków zielonych wytworzonych na madach i glebach murszowych.

### ***Wody powierzchniowe/jednolite części wód powierzchniowych***

Miasto położone jest w dorzeczu Wisły i w zlewni Narwi. Ze względu na położenie i ukształtowanie terenu, rzeki na tym obszarze płyną w wąskich, silnie zabagnionych dolinach, zazwyczaj słabo zaznaczających się w morfologii.



Teren opracowania odwadniany jest przez rzekę Białą stanowiącą dopływ Orlanki. Rzeką przecina Bielsk Podlaski z południowego wschodu na północny wschód, dzieląc miasto na dwie niesymetryczne części. Ma łączną długość ok. 34 km, z czego w granicach Bielska ok. 9 km.

Południową granicę opracowania przecina fragment koryta rzeki Białej. W jego sąsiedztwie zaznacza się dolina rzeki wraz z terasą zalewową, a w niej fragment zarastającego starorzecza i zagłębienie o powierzchni niecałych 300 m<sup>2</sup> okresowo wypełniane wodą. Dodatkowo występują tu zarastające starorzecza. Koryto rzeki jest natomiast wyprostowane.

Problemy jakości wód powierzchniowych mogą być związane m.in. ze spływem powierzchniowym zanieczyszczeń z otaczających doliny rzeczne pól, powstających wskutek postępującej chemizacji rolnictwa oraz zrzutem zanieczyszczeń. Wyposażenie w infrastrukturę obsługującą gospodarkę wodno-ściekową jest na terenie samego miasta wysokie. W 2018 r. 96,3% mieszkańców korzystało z sieci wodociągowej, a z sieci kanalizacyjnej 81,3% (gorzej sytuacja przedstawia się w gminie wiejskiej, gdzie 84,8% ludności przyłączonej było do sieci wodociągowej, ale zaledwie 15,4% miało kanalizację). Presja wywierana na wody powierzchniowe jest w dalszym ciągu silna, jednak w ostatnich latach widoczna jest stopniowa poprawa (od 2002 r. regularnie rosła długość instalacji wodno-kanalizacyjnych zarówno w mieście jak i gminie). Ścieki socjalno-bytowe i przemysłowe zbierane są z terenu miasta Bielsk Podlaski i okolicznych wsi systemem kanalizacji sanitarnej i doprowadzane do oczyszczalni ścieków zarządzanej przez Przedsiębiorstwo Komunalne. Instalacja ta obsługuje większość mieszkańców. Z terenów nieskanalizowanych nieczystości płynne są dostarczane taborem asenizacyjnym do punktu zlewnego zlokalizowanego na oczyszczalni ścieków.

Obszar opracowania położony jest w zlewni rzecznej jednolitej części wód powierzchniowych RW200017261449 **Biała**.

Ocena jakości wód w JCWP Biała (reprezentatywnym punktem pomiarowo-kontrolnym JCWP jest Biała - ujście Hryniewiczze Duże) przeprowadzona przez WIOŚ wykazała:

- Przeprowadzona w 2016 r. klasyfikacja stanu chemicznego wykazała stan dobry oraz umiarkowany stan ekologiczny (w punkcie pomiarowym Hryniewiczze Duże);
- W 2017 r.:
  - nie planowano badań elementów biologicznych będących podstawą wykonania oceny stanu ekologicznego. Wyliczona wartość średnioroczna dla tego wskaźnika mieściła się w wartości dopuszczalnej dla stanu dobrego.
  - wykonano nie pełen wymagany rozporządzeniem zakres badań substancji. Ocenę oparto na wynikach badanych w ramach powtórzeń po stwierdzonych w poprzednim cyklu badawczym przekroczeniach, na podstawie monitoringu badawczego WWA wybranych substancji oraz stężeń substancji priorytetowych. Na podstawie uzyskanych wyników określono stan chemiczny jako zły. Przekroczone zostały wartości dopuszczalne dla difenylesterów bromowanych (w biota), fluorantenu (w wodzie), rtęci i jej związków (w biota), benzo (a) pirenu (w wodzie) oraz heptachloru (w biota).
  - Stan wód ze względu na klasyfikację stanu chemicznego określono jako zły.
- W 2018 r. JCWP nie była objęta monitoringiem.

Ramowa Dyrektywa Wodna, której cele środowiskowe mają zapewnić długookresowe, racjonalne gospodarowanie wodami oraz ochronę zasobów wodnych, określa, że do 2015 r. spełniony powinien być warunek osiągnięcia dobrego stanu JCW powierzchniowych i podziemnych. Dla JCWP **Biała** nie udało się wypełnić tego obowiązku. W tym przypadku ustawodawstwo dopuszcza przyjęcie ustępstw, tzw. derogacji. Dla JCWP Biała ze względu na

brak możliwości technicznych wskazano przedłużenie osiągnięcia celu do roku 2021 (nie zidentyfikowano presji mogącej być przyczyną występujących przekroczeń wskaźników jakości; konieczne będzie dokonanie szczegółowego rozpoznania przyczyn w celu prawidłowego zaplanowania działań naprawczych).

### ***Wody gruntowe i podziemne/jednolite części wód podziemnych***

Na badanym terenie występują dwa piętra wodonośne: trzeciorzędowe i czwartorzędowe. Główne użytkowe poziomy wodonośne Bielska Podlaskiego występują w obrębie utworów czwartorzędowych i z nich przede wszystkim pobierana jest woda pitna.

Czwartorzędowe piętro wodonośne związane jest ściśle z wykształceniem litologicznym osadów plejstoceńskich. Osady te wykształcone są w postaci naprzemianległych glin oraz serii piaszczysto-żwirowych, rzadziej mułkowo-ilastych. Warstwę wodonośną stanowią występujące na zmiennych głębokościach piaski i żwiry. Zasobność wód czwartorzędowych jest duża. Wydajność potencjalna studni wierconej wynosi ponad 70m<sup>3</sup>/h na większości terenów miasta, natomiast jest nieco niższa na obszarze opracowania (50-70m<sup>3</sup>/h).

Bielsk Podlaski zaopatrywany jest w wodę pitną przez miejskie wodociągi oraz studnie kopane. Woda dostarczana przez wodociągi pochodzi z utworów czwartorzędowych i pobierana jest z 3 studni głębinowych pompami o wydajności 150m<sup>3</sup>/h każda.

Wody podziemne należące do zasobów naturalnych, coraz bardziej zagrożone są zanieczyszczeniami z powierzchni ziemi. Teren miasta, jak i obszaru opracowania, położony jest w granicach jednolitej części wód podziemnych PLGW200052. Zgodnie z informacjami zawartymi w Planie gospodarowania wodami na obszarze dorzecza Wisły, stan ilościowy i chemiczny JCWPd jest dobry, a ryzyko nieosiągnięcia celów środowiskowych jest niezagrożone.

Monitoring jakości wód podziemnych prowadzi Państwowy Instytut Geologiczny – Państwowy Instytut Badawczy, w sieci otworów obejmujących wszystkie JCWPd na obszarze kraju. Ostatnie badanie wykonane w 2016 r. wskazało na dobry chemiczny i ilościowy stan wód podziemnych.

Warunki wodno-gruntowe na obszarze opracowania są zmienne. W części wysoczyzny są generalnie ustabilizowane, problemem jest krawędź doliny rzecznej, w obrębie której źródła kartograficzne wskazują na występowanie wód gruntowych płycej niż 2-3 m p.p.t. Z uwagi na charakter utworu i sąsiedztwo z glebami hydrogenicznymi oczekuje się również istotnej zmienności warunków gruntowych w skali roku.

### ***Zanieczyszczenie powietrza***

Ocena stopnia zanieczyszczenia powietrza na terenie woj. podlaskiego dokonywana jest w oparciu o pomiary kontrolne głównych zanieczyszczeń bezpośrednio emitowanych do atmosfery (emisja) oraz badania monitoringowe substancji powstających w atmosferze (imisa). Na terenie „Strefy Podlaskiej”, która obejmuje cały obszar województwa, za wyjątkiem Aglomeracji Białostockiej (a zatem również miasto Bielsk Podlaski), przeprowadzona ocena jakości powietrza za 2020 rok wskazała przekroczenia wybranych poziomów – kryteriów, określonych w przepisach prawa dla poszczególnych substancji zanieczyszczających powietrze atmosferyczne:

- - poziomu dopuszczalnego dla doby dla pyłu zawieszonego PM10, określonego ze względu na ochronę zdrowia ludzi,

- - poziomu dopuszczalnego dla pyłu PM<sub>2,5</sub> (II faza) – stężenie średnioroczne, kryterium ochrona zdrowia ludzi,
- - poziomu docelowego dla benzo(a)pirenu zawartego w pyłe PM<sub>10</sub>, określonego ze względu na ochronę zdrowia ludzi,
- - poziomu celu długoterminowego stężeń ozonu (max 8-h) określonego ze względu na ochronę zdrowia ludzi,
- - poziomu celu długoterminowego stężeń ozonu (AOT40) określonego ze względu na ochronę roślin.

Modelowanie stężeń zanieczyszczeń powietrza dla miast województwa podlaskiego wykonano podczas prac nad Programem Ochrony Powietrza dla Strefy Podlaskiej. Bielsk Podlaski jest ośrodkiem o najwyższych emisjach, a co za tym idzie, wysokich przekroczeniach poziomów pyłów zawieszonych PM<sub>10</sub> (emisja 405 Mg/rok, dla porównania Łomża – 312, Hajnówka – 306,7, Suwałki – 34,5) oraz PM<sub>2,5</sub> (emisja 330 Mg/rok, dla porównania Łomża – 42,4, Hajnówka – 231, Augustów – 126,2). Wskazać należy, że przedmiotowe tereny, z uwagi na oddalenie od centrum miasta i zabudowy mieszkaniowej, brak zainwestowania i dobre warunki przewietrzania, cechują się nieco niższymi zawartościami zanieczyszczeń w powietrzu niż inne części Bielska Podlaskiego.

Najbardziej dokuczliwym źródłem zanieczyszczeń jest trudna do eliminacji emisja niska z domowych kotłowni. Na wysokie poziomy przekroczeń wpływa również emisja napływowa, a także ciepłownie miejskie oraz zakłady przemysłowe.

### ***Pokrycie terenu***

Obszar objęty planem jest obecnie w większości wykorzystywany jako teren rolny i pokryty monokulturą upraw. Jego część jest nieużytkowana, w wyniku czego następuje powolna sukcesja roślinności wysokiej, w tym brzozy. Wzdłuż ul. Mickiewicza rosną pojedyncze drzewa (jesion, klon). Wewnątrz obszaru znajduje się również opuszczone zabudowanie gospodarcze. Działki objęte opracowaniem oddziela częściowo szpaler drzew, zadrzewienie występuje też w sąsiedztwie doliny Białej i utworzonego tam starorzecza. Teren, poza czterema budynkami zlokalizowanymi po północnej stronie ul. Mickiewicza, pozbawiony jest obecnie trwałego zainwestowania.

Na obszarach opracowania nie stwierdzono występowania roślin wymienionych w Rozporządzeniu Ministra Środowiska z dnia 9 października 2014 r. w sprawie ochrony gatunkowej roślin.

### ***Zwierzęta***

Podczas rozpoznania terenowego nie stwierdzono aktywności zwierząt innej niż pojedyncze obserwowane przeloty niewielkich ptaków polnych. Z uwagi na stosunkowe oddalenie od siedzib ludzkich, zakładać można, że oba obszary bywają wykorzystywane jako miejsce zdobywania pokarmu ptactwa oraz ssaków takich jak gryzonie i zajęczaki. W sąsiedztwie starorzecza Białej, z uwagi na korzystne warunki siedliskowe okresowo występować mogą płazy. Części terenów opracowania nie były dostępne do zbadania – np. gęste zadrzewienia i zakrzewienia, nieużytkowany budynek gospodarczy – które mogą stanowić potencjalne schronienia zwierząt. W przypadku ich wycinki bądź rozbiórki należy w związku z tym dokonać szczegółowej inspekcji przyrodniczej mając na uwadze przepisy dotyczące ochrony gatunkowej zwierząt.

### ***Klimat***

Bielsk Podlaski należy do chłodnej dzielnicy podlaskiej wg podziału Gumińskiego. Klimat charakteryzuje się liczbą dni chłodnych poniżej 60, do 138 dni z przymrozkami, pokrywą śnieżną zalegającą 80-87 dni, opadami atmosferycznymi 550-650 mm i okresem wegetacyjnym trwającym 200-210 dni. Generalnie powiedzieć można, że warunki klimatyczne są mało i średnio korzystne.

Zgodnie z notowaniami stacji meteorologicznej w Bielsku Podlaskim, warunki termiczne cechuje wyraźny kontynentalizm. Po stosunkowo ciepłym i trwającym 86 dni lecie, występuje chłodna i długa (109 dni) zima. Przedwiośnie i wiosna trwają 73 dni. Średnie dobowe maksima temperatury przyjmują wartości ujemne od połowy grudnia do końca drugiej dekady lutego, natomiast minima dobowe - od połowy listopada do końca marca.

Wiatry najczęściej występują z kierunku południowo-zachodniego. W drugiej kolejności różę wiatrów kształtują wiatry południowe, północno-zachodnie i południowo-wschodnie. Częstotliwość wiatrów z kierunków zachodnich (NW, W, SW) w Bielsku Podlaskim osiąga 56%, a wiatrów wschodnich (NE, E, SE) 25,3%. Pokrywa śnieżna zalega 90 dni. Średnia wieloletnia suma opadu atmosferycznego wynosi około 560 mm, z czego na okres wegetacyjny przypada 360 mm<sup>1</sup>.

Klimat terenu opracowania cechuje zatem krótki okres wegetacji, długi okres zalegania pokrywy śnieżnej, późne wiosenne i wczesne jesienne przymrozki, maksimum opadów przypadające na okres letni oraz dominacja wiatrów z kierunków zachodnich.

### **Hałas**

Pomiary poziomów hałasu w środowisku przeprowadza WIOŚ w Białymstoku, a od 2019 r. zadanie to należeć będzie do Głównego Inspektora Ochrony Środowiska. Badanie przeprowadzone w 2018 r. wskazuje na przekroczenia wartości poziomów krótkookresowych na ul. Białostockiej, Białowiejskiej, Brańskiej i Jana Pawła II oraz długookresowych na ul. Poświętnej.

Poziomy hałasu kształtowane są na terenie opracowania głównie przez ul. Mickiewicza (umiarkowane natężenie, położenie wzdłuż drogi powiatowej o stosunkowo niskim natężeniu ruchu) oraz hałas rolniczy związany z pracą maszyn, odczuwalny w sezonie robót polowych. Są to oddziaływania mało istotne, o ograniczonej uciążliwości. W ostatnich latach nie prowadzono badań monitoringowych na terenie objętym opracowaniem.

### **Obszary prawnie chronione i powiązania ekologiczne**

W granicach administracyjnych Bielska Podlaskiego nie występują powierzchniowe formy ochrony przyrody. Jedynymi obiektami chronionymi są drzewa lub skupiska drzew uznane za pomniki przyrody – wszystkie jednak położone są poza obszarami opracowania.

Na północ od granicy miasta położony jest **obszar NATURA 2000 „Murawy w Haćkach” (PLH200015)**. Stanowią go trzy odrębne części, z których najbliższa oddalona jest o nieco ponad kilometr od obszaru opracowania.

Ostoja **Murawy w Haćkach**, położona jest w bezpośrednim sąsiedztwie wsi Haćki. Największa część ostoi przylega do zabudowań wsi od strony południowo-zachodniej, druga obejmuje pagórek kemowy leżący na północny wschód od wsi, tuż przy szosie Bielsk Podla-

---

1 Strategia Rozwoju Bielska Podlaskiego na lata 2002-2010

ski-Białystok, a trzecią (położoną najbliżej obszaru opracowania) stanowi grupa niewielkich pagórków otoczonych polami ornymi i łąkami, usytuowana między wsiami Proniewicze i Hryniewicze Duże. Pod względem administracyjnym "Murawy w Haćkach" znajdują się w gminie Bielsk Podlaski. Rzeźba terenu ukształtowała się około 100 000 lat temu, u schyłku zlodowacenia Warty. W szczelinach i zagłębieniach rozpadającego się lądolodu gromadził się materiał, który po całkowitym wytopieniu się lodu dał początek pagórkom kemowym.

Przedmiotem ochrony obszaru Natura 2000 "Murawy w Haćkach" są kwieciste murawy kserotermiczne (6210-3) oraz świeże łąki użytkowane ekstensywnie (6510). W granicach obszaru występują także zarośla jałowcowe (5130), torfowiska zasadowe o charakterze młak, turzycowisk i mechowisk (7230), łągi wierzbowe, topolowe, olszowe i jesionowe (91E0) oraz populacje i siedliska czerwończyka nieparka *Lycaena dispar* (1060).

Flora ostoi w Haćkach liczy przeszło 400 gatunków roślin kwiatowych i paprotników. To ponad 1/4 wszystkich gatunków tych grup występujących w całym północno-wschodnim regionie Polski. Występuje tu także przynajmniej sześć gatunków płazów objętych ochroną ścisłą w Polsce, a także dwa gatunki gadów. Stanowiska łąkowe w granicach ostoi mają m.in. bocian biały, brzegówka, derkacz, dzięcioł czarny, gąsiorek, lerka i przepiórka (Adamowski, Wołkowycki, Grygoruk 2008, Mordań). Fauna ostoi jest jednak poznana niedostatecznie.

Zarządzeniem Nr 1/2013 Regionalnego Dyrektora Ochrony Środowiska w Białymstoku z dnia 11 stycznia 2013 r. ustanowiono **plan zadań ochronnych** dla obszaru Natura 2000 „Murawy w Haćkach”.

Ponadto w odległości ok. 2,6 km na wschód od granicy miasta przebiega uzupełniający korytarz ekologiczny **KPn-24A Dolina Rzeki Orlanki**. Obszar łączy ze sobą główne korytarze ekologiczne: GKPN-24 Dolina Dolnej Narwi oraz GKPN-2B Puszcza Białowieska – Puszcza Mielnicka i jest fragmentem systemu przyrodniczego przebiegającego przez teren całego województwa oraz łączącego się z siecią krajową. Jego elementy wyodrębnione zostały na podstawie opracowania W. Jędrzejewskiego „Projekt korytarzy ekologicznych łączących Europejską Sieć Natura 2000 w Polsce”. Jej głównym celem jest przeciwdziałanie izolacji obszarów przyrodniczo cennych, umożliwienie migracji zwierząt i roślin w skali Polski i Europy oraz ochrona i odbudowa różnorodności zarówno na obszarach sieci NATURA 2000, jak i innych terenach o dużej wartości przyrodniczej.

Za lokalne powiązanie ekologiczne łączące tereny zieleni miejskiej z obszarami poza granicami Bielska Podlaskiego uznać można cieki zbierające wody z jego obszaru i doprowadzające je do Orlanki i Strabelki. Tym samym w naturalny sposób system miasta łączy się z wyżej wspomnianym korytarzem ekologicznym KPn-24A i jednocześnie kolejnymi elementami sieci ekologicznej województwa.

Obszar opracowania położony jest w bezpośrednim sąsiedztwie doliny rzeki Białej – lokalnego ciągu ekologicznego istotnego w skali miasta, powiązanego z korytarzem Dolina Rzeki Orlanki.

### **6.1. Potencjalne zmiany stanu środowiska w przypadku braku realizacji projektowanego dokumentu**

W obecnym stanie wartość przyrodnicza omawianego obszaru jest niska, głównie ze względu na istotne przeobrażenia i presje antropogeniczne i cechuje się:

- dopasowaniem większości przestrzeni do produkcji rolnej i związanymi z tym presjami,
- niemal zupełnym brakiem istniejącego zainwestowania (poza 4 budynkami, terenami komunikacyjnymi i obiektami technicznymi i pojedynczym zabudowaniem),
- brakiem naturalnej roślinności; sukcesja jest w większości powstrzymywana przez wykorzystanie rolnicze, choć jej ślady widoczne są w otoczeniu zabudowania śródpolnego,
- niską aktywnością zwierząt,
- względnie wysoką przydatnością rolniczą gleb.

Odstąpienie od realizacji dokumentu uniemożliwi poszerzenie cmentarza. Oznacza to, że powstrzymane zostaną związane z tym presje. Jednocześnie utrzymane zostaną oddziaływania związane z użytkowaniem rolnym oraz funkcją przemysłową, takie jak emisja zanieczyszczeń do środowiska gruntowo-wodnego i atmosfery czy oddziaływanie na gleby. Zmiany stanu środowiska polegać będą zatem na stopniowym i powolnym pogłębianiu istniejących obecnie presji, bądź nie wystąpią wcale.

## **7. Stan środowiska na obszarach objętych przewidywanym znaczącym oddziaływaniem**

Rodzaje przedsięwzięć mogących znacząco oddziaływać na środowisko określa Rozporządzenie Rady Ministrów z dnia 10 września 2019 r. Projekt dokumentu przewiduje wskazane tereny pod poszerzenie cmentarza i realizację zabudowy przemysłowej, a także zabudowy mieszkaniowej, usługowej i utrzymania użytkowania rolnego. Dopuszcza również zmianę w przebiegu istniejących linii elektroenergetycznych. Opracowaniem objęto teren, dla którego sporządzono już w przeszłości plan miejscowy. Najistotniejszą zmianą między opracowaniami poszerzenie istniejącego cmentarza.

Realizacja cmentarza nie została zakwalifikowana jako przedsięwzięcie mogące znacząco oddziaływać na środowisko.

Rozporządzenie wskazuje natomiast, że do przedsięwzięć mogących potencjalnie znacząco oddziaływać na środowisko zaliczają się:

- zabudowa mieszkaniowa wraz z towarzyszącą jej infrastrukturą (w omawianym przypadku o powierzchni nie mniejszej niż 4 ha),
- zabudowa przemysłowa (w omawianym przypadku o powierzchni nie mniejszej niż 1 ha),
- zabudowa usługowa (w omawianym przypadku o powierzchni nie mniejszej niż 4 ha),
- napowietrzne linie elektroenergetyczne, o napięciu znamionowym nie mniejszym niż 110 kV.

Z uwagi na zakres przestrzenny dokumentu i ustalone tu wskaźniki określające gęstość zabudowy, stwierdzono że plan nie będzie związany z realizacją zabudowy przemysłowej, usługowej i mieszkaniowej, które zakwalifikowane mogą zostać do przedsięwzięć mogących potencjalnie znacząco oddziaływać na środowisko.

Dokument dopuszcza natomiast możliwość przebudowy istniejących tu linii elektroenergetycznych 15 kV, która biorąc pod uwagę przepisy przytoczonego powyżej rozporządzenia, może być uznana za przedsięwzięcie z tej grupy.

Jeśli znajdą przesłanki o których mowa w przytoczonym rozporządzeniu, właściwy organ ochrony środowiska stwierdzić może konieczność przeprowadzenia oceny oddziaływania na środowisko. Procedura zmusza inwestora do przyjęcia takich rozwiązań technicznych, dzięki którym zminimalizowane zostaną potencjalne negatywne oddziaływania. Ponadto powoduje,

że zarówno faza projektowa, jak i etap budowy znajduje się pod szczególnym nadzorem odpowiednich organów oraz społeczności lokalnych.

Zasięg obszaru objętego oddziaływaniem ograniczony będzie do otoczenia linii elektroenergetycznych, dla których w dokumencie ustalono pas techniczny. Zakłada się, że wszelkie oddziaływania ograniczone będą do ww. terenu, tj. pasa o szerokości 5-7 m (w zależności od technologii wykonania przewodów), czyli pokrywać się będą z obszarem opracowania. Jego stan opisany został szczegółowo w rozdziale 6.

## **8. Istniejące problemy ochrony środowiska istotne z punktu widzenia realizacji projektowanego dokumentu, w szczególności dotyczące obszarów podlegających ochronie na podstawie ustawy z dnia 16 kwietnia 2004 r. o ochronie przyrody**

Potencjalne problemy ochrony środowiska istotne z punktu widzenia realizacji projektowanego dokumentu mogą obejmować takie zagadnienia jak m.in.:

- występowanie chronionych gatunków roślin, zwierząt i grzybów,
- oddziaływanie na najbliższej położone obszary chronione,
- możliwość zanieczyszczenia wód,
- zakłócenie klimatu akustycznego,
- zanieczyszczenia powietrza atmosferycznego,
- konieczność spełnienia warunków lokalizacji cmentarza.

### ***Problemy ochrony środowiska związane z formami ochrony przyrody***

Przedmiotowe tereny pozostają położone poza obszarami objętymi ochroną przyrody oraz głównymi korytarzami ekologicznymi umożliwiającymi migracje ssaków, a także poza ostojami zwierząt i ptaków. Tym samym realizacja planu nie będzie miała bezpośredniego wpływu na ich funkcjonowanie. Podczas wizji terenowej na przedmiotowych terenach nie stwierdzono obecności stanowisk chronionych gatunków roślin, zwierząt i grzybów.

Najbliżej położony obszar chroniony Natura 2000 **Murawy w Haćkach** oddalony jest od terenów opracowania o nieco ponad kilometr. Przedmiotem ochrony są murawy kserotermiczne, których głównym zagrożeniem są: zaprzestanie wypasu, sukcesja wtórna i zalesianie, eksploatacja kopalni, intensyfikacja rolnictwa oraz niżowe i górskie świeże łąki użytkowane ekstensywnie, których funkcjonowanie na tym terenie może zostać zakłócone intensyfikacją rolnictwa (chemizacja, podsiewanie). Realizacja dokumentu nie będzie wiązała się z wystąpieniem tych zagrożeń.

Tym samym przyjęcie planu miejscowego nie naruszy przyjętych zasad i celów ochrony obszaru, nie utrudni wdrażania działań ochronnych określonych w PZO oraz nie będzie powodowała wystąpienia wymienionych tam zagrożeń. Jednocześnie nie stwierdzono ryzyka istotnego zakłócenia w funkcjonowaniu doliny rz. Białej, wynikającego z wdrożenia dokumentu.

Na obszarach opracowania nie ustanowiono pomników przyrody.

### ***Problemy ochrony środowiska związane z negatywnym oddziaływaniem na jego komponenty***

Występuje pewne ryzyko oddziaływania na wody – związane zarówno z realizacją i funkcjonowaniem obiektów przemysłowych, jak i powiększeniem cmentarza. W przypadku budynków przemysłowych, do skażenia wód dojść może podczas budowy (głównie na skutek poważnej awarii), a także funkcjonowania – z natężeniem zależnym od rodzaju działalności. Zagrożenie związane z poszerzeniem cmentarza polega na zwiększeniu ilości związków organicznych uwalnianych do środowiska gruntowo-wodnego. Jednocześnie wystąpie-

nie oddziaływań znaczących jest w istotnym stopniu ograniczane przepisami sanitarnymi i ochrony środowiska. Realizacja przedsięwzięć regulowana jest poprzez stosowne akty prawne i określone w nich wymagania oraz znajduje się pod nadzorem właściwych organów.

Ryzyko wystąpienia problemów klimatu akustycznego i pól elektromagnetycznych najprawdopodobniej nie wystąpi z uwagi na projektowane niskie napięcie znamionowe linii energetycznych (15 kV) i ich odseparowanie od terenów wrażliwych.

Problem emisji zanieczyszczeń powietrza na obszarach opracowania będzie związany z rodzajem lokowanego przemysłu, a jego intensywność regulowana zostanie obowiązującymi normami w tym zakresie.

Pomimo iż zidentyfikowano możliwość oddziaływania na komponenty środowiska w wyniku realizacji projektowanych zamierzeń, to ryzyko, że będą one silne na tyle, by powodować przekroczenia poziomów dopuszczalnych, jest bardzo niskie. Szczegółowe omówienie tej problematyki przedstawiono w rozdziale 10.

### ***Problemy ochrony środowiska oraz ochrony zdrowia i życia ludzi związane z kwestią poszerzenia cmentarza***

Ograniczenie oddziaływania cmentarza na środowisko i człowieka polega na m.in. na wyborze właściwej lokalizacji. Zagadnienie to regulowane jest przepisami Rozporządzenia Ministra Gospodarki Komunalnej z dnia 25 sierpnia 1959 r. w sprawie określenia, jakie tereny pod względem sanitarnym są odpowiednie na cmentarze. Poniżej wymieniono sformułowane tam wymagania i dokonano ich analizy w odniesieniu do uwarunkowań rozpoznanych na obszarze **1ZC** podczas badania geotechnicznego wykonanego w maju 2020<sup>2</sup>, uzupełnionego analizą materiałów kartograficznych.

Wymagania dotyczące lokalizacji cmentarza określone w ww. rozporządzeniu i lokalne uwarunkowania na wydzieleniu **1ZC**:

**1) teren przeznaczony pod cmentarz powinien być lokalizowany w sposób wykluczający możliwość wywierania szkodliwego wpływu na otoczenie;**

Położenie obszaru w peryferyjnej części miasta i w oddaleniu od źródeł poboru wody pitnej zmniejsza ryzyko wywierania szkodliwego wpływu na otoczenie; o niskim prawdopodobieństwie wystąpienia silnych negatywnych oddziaływań świadczy spełnienie szczególnych warunków rozporządzenia opisanych poniżej.

**2) na cmentarzu należy przeznaczać tereny na krańcach miast, osiedli lub gromad w izolacji od zabudowań, w pobliżu miejscowej sieci komunikacyjnej;**

Obszar zlokalizowano w odległościach ok. 100 i 400 m od wschodniej i północnej granicy miasta. Najbliższa zabudowa znajduje się ponad 200 m w kierunku zachodnim. Północna krawędź obszaru bezpośrednio sąsiaduje z ul. Mickiewicza.

**3) przed zatwierdzeniem lokalizacji cmentarza należy zbadać następujące zagadnienia charakteryzujące środowisko przyrodnicze:**

- a) należy zbadać grunty do głębokości pierwszego poziomu wody gruntowej (lecz nie płycej niż do 2,5m od powierzchni terenu, określając ich rodzaj, strukturę, zawilgocenie, zawartość węgla wapnia oraz stopień kwasowości,**

---

<sup>2</sup> Opinia geotechniczna oraz dokumentacja badań podłoża gruntowego terenu dla potrzeb planowanej rozbudowy cmentarza przy ul. A. Mickiewicza w Bielsku Podlaskim, woj. podlaskie, Aquapomp, maj 2020



Badanie gruntu, wykazało obecność trzech pakietów genetycznych i litologiczno-facjalnych:

- antropogeniczne powierzchniowe (holocen) – warstwa gleby o miąższości 0,4-0,5 m;
- wodnolodowcowe piaszczyste (plejstocen) – piasek drobny oraz lokalnie piasek pylasty i średni o miąższości ponad 4 m, za wyjątkiem otworów 5 i 6 położonych najbliżej doliny Białej, gdzie miąższość wynosiła 1,4 i 1,3 m; grunty piaszczyste znajdują się w stanie średnio zagęszczonym, są przepuszczalne, niewysadzinowe;
- spławne – średnio spoiste nieskonsolidowane; występują w trzech otworach (1, 5 i 6); znajdują się w stanie twaroplastycznym, są nieprzepuszczalne, bardzo wysadzinowe.

Badane utwory nie wykazywały zawilgocenia.

Zawartość węgla wapnia wyniosła ok. 1% oprócz otoczenia otworów nr 5 i 6, gdzie zawierała się w przedziale do 5%.

Ph badanych próbek zawierało się w przedziale 6,8-7,2 – co oznacza odczyn obojętny.

**b) stosunki wodne w zakresie:**

- kierunku spływu wód powierzchniowych,
- głębokości i zmienności poziomu wód gruntowych oraz kierunku ich spadku,

Kierunek spływu wód powierzchniowych oraz spadek poziomu wód gruntowych następuje do doliny Białej, czyli na południowy wschód.

Otwory nawiercono do głębokości 5 m. Swobodne zwierciadło wody gruntowej stwierdzono w otworze nr 1 na głębokości 4,3 m. Dodatkowo w otworach 5 i 6 wystąpiły sączenia wody o niewielkim natężeniu. W dokumentacji wskazano jednocześnie, że badanie wykonano w okresie uznanym za okres średnich stanów wód.

**c) istniejące zespoły roślinne;**

Istniejące zbiorowiska roślinne obejmują głównie monokultury roślin uprawnych, łąki trwałe, nieregularne zadrzewienia z brzozą a także wysoką roślinność przydrożną.

- 4) odległość cmentarza od zabudowań mieszkalnych, od zakładów produkujących artykuły żywności, zakładów żywienia zbiorowego bądź zakładów przechowujących artykuły żywności oraz studzien, źródeł i strumieni, służących do czerpania wody do picia i potrzeb gospodarczych, powinna wynosić co najmniej 150 m; odległość ta może być zmniejszona do 50 m pod warunkiem, że teren w granicach od 50 do 150 m odległości od cmentarza posiada sieć wodociągową i wszystkie budynki korzystające z wody są do tej sieci podłączone;**

W odległości 50-150 m od terenu poszerzenia cmentarza nie zlokalizowano budynków korzystających z wody (dopuszczona jest ich realizacja zabudowy na terenie 7MN,U i 5P, choć jedynie z obowiązkiem podłączenia do sieci wodociągowej). Obecnie najbliższa zabudowa oddalona jest o ponad 200 m. Najmniejsza odległość od koryta rzeki Białej wynosi ok. 150 m a jej wody nie są wykorzystywane do spożycia bądź celów gospodarczych. Do projektu planu wprowadzono strefę ochronną w odległości 50 metrów, określając m.in. dopuszczalną odległość obiektów wrażliwych od terenu projektowanego cmentarza, gwarantującą dotrzymanie powyższego warunku. Ponadto zakazano na terenie całego planu ujęć wody służących do czerpania wody do picia i potrzeb gospodarczych. Zakaz ten nie dotyczy terenów 6MN,U i 4KDW które są położone w odległości ponad 150 metrów.

- 5) odległość od granicy cmentarza ujęć wody o charakterze zbiorników wodnych służących**

**jako źródło zaopatrzenia sieci wodociągowej w wodę do picia i potrzeb gospodarczych, nie może być mniejsza niż 500 m;**

Na terenie miasta i gminy nie występują zbiorniki wodne tego typu.

**6) teren cmentarza powinien znajdować się w miarę możliwości na wzniesieniu i nie podlegać zalewom oraz posiadać ukształtowanie umożliwiające łatwy spływ wód deszczowych;**

Teren znajduje się na wzniesieniu – powierzchni wysoczyzny – i nie podlega zalewaniu (znajduje się poza obszarem szczególnego zagrożenia powodzią, nie wskazano go jako obszaru narażonego na niebezpieczeństwo powodzi we wstępnej ocenie ryzyka powodziowego). Ukształtowanie terenu nie utrudnia spływu wód deszczowych (brak przeszkód, teren opada łagodnie, nie występują sztuczne wyniesienia czy lokalne zagłębienia).

**7) zwierciadło wody gruntowej powinno znajdować się na głębokości nie wyższej niż 2,5 m poniżej powierzchni terenu, przy czym nie może być ono nachylone ku zabudowaniom i zbiornikom albo innym ujęciom wody służącym za źródło zaopatrzenia w wodę;**

Swobodne zwierciadło wody gruntowej stwierdzono w otworze nr 1 na głębokości 4,3 m. Dodatkowo w otworach 5 i 6 wystąpiły sączenia wody o niewielkim natężeniu, mogące powodować niedotrzymanie warunku określonego rozporządzeniem. W dokumentacji wskazano jednocześnie, że badanie wykonano w okresie uznanym za okres średnich stanów wód.

Nachylenie zwierciadła następuje w kierunku Białej, na odcinku której nie występują ujęcia wody służące za źródło zaopatrzenia w wodę.

**8) grunt cmentarza powinien być możliwie przepuszczalny i bez zawartości węgla wapnia;**

W opinii geotechnicznej stwierdzono, że warunek ten zachowany jest dla części badanego terenu. Problemy występują w punkcie nr 6 gdzie stwierdzono 3-5% węgla wapnia oraz w pkt nr 3 (1-3%). Badanie wskazało, że w punkcie nr 2 zawartość  $\text{CaCO}_3$  była mniejsza niż 1%.

**9) miejsce przeznaczone pod cmentarz powinno być w miarę możliwości tak wybrane, aby najczęściej spotykane w tym miejscu wiatry wiały od terenów mieszkaniowych w kierunku cmentarza.**

Pod tym względem uwarunkowania nie są korzystne, zgodnie z wynikami dostępnych pomiarów, wiatry wieją najczęściej z południowego zachodu, czyli w kierunku pojedynczych domów mieszkalnych przy ul. Mickiewicza. Warunek ten jest trudny do spełnienia przy braku możliwości zmiany lokalizacji. Jednocześnie stwierdzić należy, że dane z ostatnich lat wskazują na wzrost udziału wiatrów południowo-wschodnich i wschodnich (dane wykorzystane w projekcie aktualizacji Programu ochrony powietrza dla strefy podlaskiej wskazują, że były to kierunki dominujące w 2014 r.). Budynki mieszkalne osłonięte są od cmentarza szpalerem przydrożnych drzew.

W związku z powyższym, konieczne jest zastosowanie dodatkowych rozwiązań, pozwalających na dotrzymanie wymagań określonych w rozporządzeniu. Potencjalne prace konieczne do wykonania obejmować mogą:

- wymianę gruntu na terenach o przekroczonych wartościach węgla wapnia,
- wykonanie drenażu bądź podniesienie terenu na obszarach o zbyt niskim poziomie wód gruntowych.

**9. Cele ochrony środowiska ustanowione na szczeblu międzynarodowym, wspólnotowym i krajowym, istotne z punktu widzenia projektowanego dokumentu oraz**

### **sposoby, w jakich te cele i inne problemy środowiska zostały uwzględnione podczas opracowywania dokumentu**

Przy opracowywaniu projektu miejscowego planu zagospodarowania przestrzennego miały zastosowanie cele ochrony środowiska określone w następujących aktach prawnych ustanowionych na szczeblu wspólnotowym, krajowym i regionalnym:

**Krajowa Strategia Rozwoju Regionalnego 2030** – to podstawowy dokument strategiczny polityki regionalnej państwa. Określono tu nowy model rozwoju regionalnego Polski. Powinien być on społecznie i terytorialnie zrównoważony, dzięki któremu efektywnie będą rozwijane oraz wykorzystywane miejscowe zasoby i potencjały wszystkich regionów. Celem takiego modelu jest wspomaganie w szczególności obszarów, które nie mogą w pełni rozwinąć swojego potencjału rozwojowego, bo utraciły swoje funkcje społeczno-gospodarcze (np. przestały być miastami wojewódzkimi) przez co stały się mniej odporne na różne zjawiska kryzysowe (np. negatywne skutki procesów demograficznych).

Dokument przedstawia cele polityki regionalnej oraz działania i zadania, jakie do ich osiągnięcia powinien podjąć rząd, samorządy: wojewódzkie, powiatowe i gminne oraz pozostałe podmioty uczestniczące w realizacji tej polityki w perspektywie roku 2030.

Pierwszym celem strategii jest zwiększenie spójności rozwoju kraju w wymiarze społecznym, gospodarczym, środowiskowym i przestrzennym, gdzie wskazano m.in. konieczność przeciwdziałania kryzysom (również w aspekcie środowiskowym). Ponadto w odniesieniu do Polski Wschodniej podkreślono konieczność poprawy stanu środowiska naturalnego, ochrony różnorodności biologicznej jako bazy dla rozwoju sektorów opartych na usługach ekosystemowych, jak również działania na rzecz poprawy jakości życia, które w dłuższej perspektywie mogą wpłynąć na zahamowanie depopulacji.

**Strategia na rzecz Odpowiedzialnego Rozwoju** – jest aktualizacją średniookresowej strategii rozwoju kraju, tj. *Strategii Rozwoju Kraju 2020*. Jest obowiązującym, kluczowym dokumentem państwa polskiego w obszarze średnio- i długofalowej polityki gospodarczej. W Strategii zawarte są rekomendacje dla polityk publicznych. Stanowi ona też podstawę dla zmian w systemie zarządzania rozwojem, w tym obowiązujących dokumentów strategicznych (strategii, polityk, programów). Określa podstawowe uwarunkowania, cele i kierunki rozwoju kraju w wymiarze społecznym, gospodarczym, regionalnym i przestrzennym w perspektywie roku 2020 i 2030. SOR przedstawia nowy model rozwoju – rozwój odpowiedzialny oraz społecznie i terytorialnie zrównoważony.

Środowisko jest obszarem wpływającym na osiągnięcie celów Strategii. Określono tu, że rozwój potencjału środowiska służyć będzie obywatelom i przedsiębiorcom, a także stanowić będzie podstawę rozwoju zrównoważonego terytorialnie.

**Koncepcja Przestrzennego Zagospodarowania Kraju 2030** – najważniejszy dokument dotyczący ładu przestrzennego Polski określający zasady polityki w dziedzinie zagospodarowania przestrzennego w celu efektywnego wykorzystania przestrzeni. Wymienia 6 celów operacyjnych, z których dla ochrony środowiska istotne znaczenie ma cel 4 – Kształtowanie struktur przestrzennych wspierających osiągnięcie i utrzymanie wysokiej jakości środowiska przyrodniczego i walorów krajobrazowych Polski.

Wśród najistotniejszych wyzwań stawianych polityce przestrzennego zagospodarowania kraju zaliczono m.in.:

- zaspokojenie bieżących potrzeb rozwojowych społeczeństwa w drodze najmniejszych konfliktów ekologicznych i społecznych,

- zabezpieczenia możliwości dalszego rozwoju społeczno-gospodarczego w oparciu o zachowane w dobrym stanie zasoby naturalne, kulturowe i lokalne walory środowiska.

Sprostanie powyższym wymaganiom w kontekście zamierzeń określanych w dokumentach planistycznych polegać powinno na identyfikowaniu potrzeb rozwojowych i efektywnym gospodarowaniu przestrzenią, m.in. poprzez wyznaczanie nowych terenów inwestycyjnych w sposób niekolizyjny z cennymi elementami systemu przyrodniczego i niepowodujący niepotrzebnego rozpraszania zabudowy na terenach pozbawionych uzbrojenia.

**Program Ochrony Środowiska Województwa Podlaskiego na lata 2017-2020 z perspektywą do 2024** – celem dokumentu jest stworzenie narzędzia do realizacji polityki ochrony środowiska na terenie województwa podlaskiego. W dokumencie:

- zidentyfikowano najważniejsze walory środowiska naturalnego i zagrożenia, w tym wynikające z zanieczyszczenia środowiska, według modelu: siły sprawcze – presja – stan – wpływ – reakcja, dla poszczególnych obszarów interwencji;
- wskazano cele i kierunki inwestycyjne oraz zadania, zmierzające do poprawy stanu środowiska i zachowania równowagi ekologiczno-społeczno-gospodarczej, zgodnie z wymogami polityki ochrony środowiska i dyrektywami UE;
- oszacowano niezbędne nakłady na inwestycje proekologiczne oraz ustalono priorytety i źródła ich finansowania;

Oceny stanu środowiska dokonano z uwzględnieniem dziesięciu obszarów interwencji, tj.: ochrona klimatu i jakości powietrza, zagrożenia hałasem, pola elektromagnetyczne, gospodarowanie wodami, gospodarka wodno-ściekowa, zasoby geologiczne, gleby, gospodarka odpadami i zapobieganie powstawaniu odpadów, zasoby przyrodnicze oraz zagrożenia poważnymi awariami.

Dokument określa szereg celów wyznaczonych w oparciu o przeprowadzoną ocenę oraz zapisy dokumentów rządowych i regionalnych:

- Spełnienie wymagań w zakresie jakości powietrza
- Poprawa efektywności energetycznej
- Wzrost wykorzystania energii ze źródeł odnawialnych, jako działania adaptacyjne do zmian klimatu
- Ograniczenie emisji hałasu
- Ochrona przed polami elektromagnetycznymi
- Ograniczanie ryzyka powodziowego i przeciwdziałanie suszy i deficytowi wody, jako adaptacja do zmieniających się warunków klimatycznych
- Racjonalizacja gospodarowania zasobami wodnymi i zapewnienie dobrej jakości wody pitnej
- Poprawa jakości wód powierzchniowych i podziemnych
- Racjonalne i efektywne gospodarowanie zasobami kopalin
- Zapewnienie właściwego sposobu użytkowania powierzchni ziemi
- Racjonalne gospodarowanie odpadami
- Zachowanie różnorodności biologicznej, poprzez przywracanie/utrzymanie właściwego stanu ochrony siedlisk i gatunków
- Adaptacja do zmian klimatu w zakresie zasobów przyrodniczych
- Ochrona krajobrazu naturalnego i kulturowego
- Podnoszenie poziomu świadomości ekologicznej i zainteresowania środowiskiem przyrodniczym
- Zapobieganie poważnym awariom przemysłowym
- Doskonalenie systemu zarządzania kryzysowego

- Monitoring obszarów zagrożonych występowaniem poważnych awarii

Z punktu widzenia projektowanego dokumentu głównymi celami ochrony środowiska ustalonymi na szczeblu krajowym i regionalnym są:

- zaspokojenie bieżących potrzeb rozwojowych społeczeństwa w drodze najmniejszych konfliktów ekologicznych i społecznych,
- zachowanie i zrównoważone użytkowanie różnorodności biologicznej na różnych poziomach organizacji,
- działania zmierzające do osiągnięcia i zachowania dobrego stanu wód.

**10. Przewidywane znaczące oddziaływania, w tym oddziaływanie bezpośrednie, pośrednie, wtórne, skumulowane, krótkoterminowe, średnioterminowe i długoterminowe, stałe i chwilowe oraz pozytywne i negatywne, na cele i przedmioty ochrony obszaru NATURA 2000 oraz integralność tego obszaru oraz na środowisko**

Głównym celem sporządzenia planu miejscowego jest umożliwienie poszerzenia cmentarza i określenie warunków jego realizacji. Pozostałe ustalenia dokumentu pozostają w większości zgodne z obowiązującym tu wcześniej planem. Różnice polegają głównie na modyfikacji szczegółowych zasad zagospodarowania, dostosowaniu zawartości dokumentu do obowiązujących przepisów oraz powiększeniu terenu opracowania obejmując teren 150 m wokół powiększanej nekropolii. Takie rozszerzenie opracowania służy poprawnemu określeniu strefy ochronnej wokół cmentarza.

Jak wskazano wcześniej, teren dla którego sporządza się projekt planu pozostaje w większej części w wykorzystaniu rolniczym. Poza doliną Białej nie pełni on obecnie istotnych funkcji przyrodniczych. W granicach opracowania nie zlokalizowano powierzchniowych form ochrony przyrody bądź pomników przyrody. W czasie rozpoznania terenowego nie stwierdzono tam również występowania roślin, zwierząt bądź grzybów objętych ochroną gatunkową.

Na północ od granicy opracowania położony jest **obszar NATURA 2000 Murawy w Haćkach (PLH200015)**. Stanowią go trzy odrębne części, z których najbliższa oddalona jest o ok. kilometr. Z uwagi na znaczną odległość, realizacja projektowanego planu nie będzie wiązała się z bezpośrednim oddziaływaniem, w tym zajęciem siedlisk obszaru.

**Przedmiotem ochrony** obszaru są dwa typy siedlisk przyrodniczych. Plan zadań ochronnych obszaru identyfikuje następujące istniejące i potencjalne zagrożenia dla zachowania właściwego stanu ich ochrony.

<b>Przedmiot ochrony Natura 2000</b>	<b>Zagrożenie</b>	<b>Opis zagrożenia</b>
6210 Murawy kserotermiczne	zaprzestanie wypasu, sukcesja wtórna i zalesianie, eksploatacja kopalni, intensyfikacja rolnictwa	procesy zarastania muraw w wyniku ekspansji bylin oraz drzew i krzewów po zaprzestaniu wypasu; zalesienia sztuczne gruntów porolnych; rozkopywanie pagórków kemowych; zmiana użytkowania na grunty orne; spływ chemikaliów z sąsiedztwa
6510 Niżowe i górskie świeże łąki użytkowane ekstensywnie	intensyfikacja rolnictwa (chemizacja, podsiewanie)	podсівanie mieszanek wysokoprodukcyjnych traw, intensywne nawożenie, używanie ciężkiego sprzętu itp.

nie		
-----	--	--

Źródło: Zarządzenie nr 1/2013 regionalnego dyrektora ochrony środowiska w Białymstoku z dnia 11 stycznia 2013 r. w sprawie ustanowienia planu zadań ochronnych dla obszaru Natura 2000 Murawy w Haćkach PLH200015

Realizacja projektu planu miejscowego nie będzie wiązać się bezpośrednio z powstaniem powyższych zagrożeń z uwagi na jego przedmiot, zasięg przestrzenny i oddalenie.

Biorąc pod uwagę powyższe, stwierdzono że realizacja projektu dokumentu nie będzie znacząco oddziaływała na cele, przedmiot ochrony oraz integralność **obszaru NATURA 2000 Murawy w Haćkach**.

Identyfikacja i kwalifikacja przewidywanych oddziaływań na środowisko dotyczyła poszczególnych elementów środowiska w zakresie odpowiadającym szczegółowości projektu miejscowego planu zagospodarowania przestrzennego części miasta Bielsk Podlaski.

Najistotniejsze zidentyfikowane oddziaływania omówiono w poniższej tabeli:

Lp.	Elementy środowiska	Sposób oddziaływania	Ocena skutków oddziaływania
1.	Różnorodność biologiczna	Likwidacja zbiorowisk roślinnych w czasie etapu realizacyjnego cmentarza, obiektów przemysłowych i infrastruktury technicznej – dotyczyć będzie agrocenoz, pospolitych zadrzewień i zakrzewień śródpolnych, lokalnie zbiorowisk trawiastych. Realizacja dokumentu nie spowoduje przemiany warunków siedliskowych terenów sąsiednich w stopniu mogącym wpłynąć na bioróżnorodność tej części miasta.	<b>negatywne, mało istotne lub brak</b>
2.	Ludzie	Nie prognozuje się wystąpienia bezpośrednich negatywnych oddziaływań na ludzi. Potencjalne pośrednie oddziaływania dotyczyć mogą: <ul style="list-style-type: none"> <li>• lokalnego zwiększenia poziomów hałasu w wyniku realizacji i funkcjonowania obiektów przemysłowych – uciążliwość nie będzie dotyczyć jednak bezpośrednio miejsc zamieszkania z uwagi na ich separację,</li> <li>• pojawienia się źródeł zanieczyszczeń wód. Ryzyko oddziaływania związanego z powiększeniem cmentarza jest mimo to niskie. Woda pitna w najbliższych zabudowaniach pochodzi z sieci wodociągowej. Pobór wód następuje poza terenem planu miejscowego. Źródłem jest II poziom międzymorenowy utworów czwartorzędowych, izolowany od powierzchni serią glin zwałowych słabo przepuszczalnych. Zagrożenie związane z budową i funkcjonowaniem obiektów przemysłowych pojawić się może w przypadku wystąpienia poważnej awarii</li> </ul>	<b>pośrednie, negatywne, mało istotne, stałe lub długookresowe lub brak</b>

		<ul style="list-style-type: none"> <li>• oddziaływania pól elektromagnetycznych w otoczeniu linii – będzie to oddziaływanie nieistotne z uwagi na niskie napięcie znamionowe występujących tu linii oraz ustanowienie pasa technicznego ograniczającego możliwość realizacji miejsc zamieszkania w zbyt bliskim sąsiedztwie.</li> </ul> <p>Realizacja dokumentu nie spowoduje przekroczenia określonych ustawodawstwem norm dotyczących emisji zanieczyszczeń do wód, powietrza i gleby, ponadnormatywnego oddziaływania na klimat akustyczny i dopuszczalne poziomy pól elektromagnetycznych – czyli czynników mogących wpłynąć na zdrowie człowieka.</p> <p>Ewentualne uciążliwości na jakość zamieszkania występować będą generalnie w najbliższym sąsiedztwie i ustaną w zdecydowanej większości po ukończeniu etapu realizacyjnego.</p>	
3.	Zwierzęta	<p>- Zmniejszenie powierzchni żerowiskowej niektórych gatunków zwierząt. Zwiększenie poziomów hałasu skutkować może płożeniem zwierząt występujących na terenach sąsiednich. Likwidacja fauny glebowej.</p> <p>- Na terenie planu znajdują się obiekty i obszary mogące służyć okresowo jako schronienia zwierząt, w tym objętych ochroną gatunkową, które mogą zostać zniszczone podczas prac realizacyjnych (w przypadku braku inwentaryzacji przyrodniczej przed przystąpieniem do wycinki lub rozbiórki).</p> <p>- Możliwy wpływ na wody rz. Białej, siedlisko ichtiofauny i potencjalne siedlisko płazów. Spływ wód opadowych może wymywać związki pochodzące z rozkładu zwłok. Z uwagi na wydłużenie drogi spływu do rzeki dotkliwość tego oddziaływania będzie ograniczona.</p> <p>- Powstanie obiektów, które mogą stanowić barierę i wpływać na śmiertelność przelatujących ptaków. Skala oddziaływania jest niska z uwagi na występujące tu gatunki (nie wykazują istotnej kolizyjności z obiektami budowlanymi i liniami).</p>	<p><b>- negatywne, bezpośrednie i pośrednie, stałe i długookresowe, jednak o niskiej dotkliwości</b></p> <p><b>- bezpośrednie negatywne lub brak</b></p> <p><b>- negatywne, pośrednie, okresowe, o ograniczonej dotkliwości</b></p> <p><b>- negatywne, bezpośrednie, stałe, słabe i pomijalne</b></p>
4.	Rośliny	<p>- Likwidacja zespołów roślinnych na etapie realizacyjnym – dotyczy agrocenoz oraz pospolitych</p>	<p><b>- negatywne, o średniej dotkliwości,</b></p>

		<p>zadrzewień i zakrzewień śródpolnych. Nie zidentyfikowano tu stanowisk chronionych gatunków roślin i grzybów. Cenny teren hydrogeniczny – otoczenie Białej utrzymuje się wolny od zabudowy.</p> <p>- Wprowadzenie roślinności urządzonej cmentarzy i towarzyszącej obiektom technicznym – kształtowanie roślinności.</p>	<p><b>stałe, bezpośrednie</b></p> <p><b>- bezpośrednie, lokalne, wtórne</b></p>
5.	Jednolite części wód	<p>W kontekście Planu gospodarowania wodami w dorzeczu Wisły oraz działu III ustawy z dnia 20 lipca 2017 r. Prawo wodne:</p> <p>Wody, jako integralna część środowiska oraz siedlisko dla organizmów, podlegają ochronie, niezależnie od tego, czyją stanowią własność. Celem ochrony wód jest osiągnięcie celów środowiskowych JCW i obszarów chronionych, a także poprawa jakości wód oraz biologicznych stosunków w środowisku wodnym i na terenach podmokłych.</p> <p>Cele środowiskowe zdefiniowane w planie gospodarowania wodami to osiągnięcie (bądź utrzymanie) dobrego stanu wód do 2015 r. W związku z tym, że dla JCWP Biała nie udało się osiągnąć zamierzonego celu, w przygotowywanej aktualizacji wyznaczono odstępstwo czasowe, nie zidentyfikowano jednak presji odpowiedzialnej za przekroczenia.</p> <p><b>Oddziaływania związane z realizacją dokumentu obejmują:</b></p> <p>- Potencjalne ryzyko negatywnego oddziaływania na wody gruntowe i powierzchniowe na etapie realizacyjnym przedsięwzięć przemysłowych bądź w przypadku wystąpienia poważnej awarii.</p> <p>- Zagrożenie związane z wymywaniem związków pochodzących ze zwłok ludzkich oraz szerszego ich rozprzestrzeniania w utworach powierzchniowych. Zależy od poziomu wód gruntowych i organizacji spływu powierzchniowego warunkującego możliwości filtracji. Kolejnym czynnikiem jest nieuszczelność niektórych grobowców.</p> <p>Głównymi indykatorami zanieczyszczeń wód podziemnych w rejonie cmentarzy są jon azotanowy oraz jon fosforanowy.</p> <p>Przydatność terenu do funkcji cmentarza w świetle</p>	<p><b>- pośrednie, negatywne, raczej mało prawdopodobne</b></p> <p><b>- pośrednie, długoterminowe lub chwilowe, potencjalnie negatywne, o ograniczonej dotkliwości</b></p>



		<p>przepisów prawa przeanalizowano w rozdziale 8</p> <p>- Oddziaływania związane odprowadzaniem nieoczyszczonych wód deszczowych</p>	<p><b>- bezpośrednio i pośrednie, negatywne, stałe lub długookresowe</b></p>
6.	Powietrze	<p>- Podczas prac związanych z przystosowaniem terenów spodziewać się należy wywiewu pyłów oraz emisji spalin z samochodów i sprzętu; nastąpi lokalne zanieczyszczenie powietrza, emisja ta będzie relatywnie niewielka i nie spowoduje uciążliwości dla środowiska przyrodniczego i życia ludzi. Proces ten nie będzie skutkował trwałymi negatywnymi zmianami w środowisku.</p> <p>- Możliwość powstania przemysłowych emitorów zanieczyszczeń powietrza</p>	<p><b>- bezpośrednio, czasowe, pomijalne</b></p> <p><b>- bezpośrednio, długookresowe lub stałe, o intensywności zależącej od rodzaju lokowanego przemysłu</b></p>
7.	Powierzchnia ziemi	<p>- Ingerencja w rzeźbę terenu: realizacja zamierzeń budowlanych wymaga wykonania mikroniwelacji</p> <p>- Kształtowanie odpływu wód deszczowych</p> <p>- Nieodwracalnemu zniszczeniu ulegnie część warstwy gleby</p> <p>- Oddziaływanie na powierzchnię gleby związane może być z odpadami gromadzonymi w obrębie cmentarza i terenów przemysłowych. Przestrzeganie zasad gospodarki odpadami w mieście wyeliminuje negatywne oddziaływania</p>	<p><b>- bezpośrednio, stałe, miejscowe</b></p> <p><b>- pośrednie, stałe</b></p> <p><b>- bezpośrednio, negatywne, stałe, miejscowe</b></p> <p><b>- bezpośrednio i pośrednie, możliwe do wyeliminowania</b></p>
8.	Krajobraz	<p>Zmiana typu krajobrazu na terenach opracowania, pojawienie się w przestrzeni nowych elementów, w tym budowlanych, w części utrata rolnego charakteru obszarów. Ze względu na kontynuację funkcji z terenów sąsiednich (cmentarza), należy oczekiwać przynajmniej częściowego wpasowania się nowych obiektów w krajobraz. Silniejsze, negatywne oddziaływanie wystąpi w wyniku realizacji obiektów przemysłowych.</p>	<p><b>bezpośrednie, stałe, o aspektach negatywnych</b></p>
9.	Klimat	<p>- Nie prognozuje się istotnych zmian w emisji gazów cieplarnianych związanych z realizacją planu</p>	<p><b>- brak</b></p>

		<p>- Oddziaływanie klimatu na obiekty, budynki i infrastrukturę dopuszczoną do realizacji ustaleniami planu obejmować może podtopienia wywołane intensywnymi opadami, a także uszkodzenia podczas silnych wiatrów i zjawisk burzowych.</p> <p>Ograniczenie tych oddziaływań polega na wyborze właściwej lokalizacji przedsięwzięć poprzedzonym rozpoznaniem lokalnych uwarunkowań, a także wykonaniu infrastruktury odprowadzającej wodę i utrzymaniu zdolności retencjonowania wody poprzez zapewnienie właściwego odsetka powierzchni czynnej biologicznie – stanowiących integralną część planu miejscowego</p>	<p><b>- bardzo niskie ryzyko wystąpienia oddziaływań (dodatkowo możliwe jest ich ograniczenie poprzez zastosowanie działań minimalizujących)</b></p>
10.	Zasoby naturalne	Nie występują	- brak
11.	Zabytki	W granicach opracowania znajduje się stanowisko archeologiczne – osada, wczesne średniowiecze, nowożytność. Teren, na którym jest położone, przeznaczony jest pod dotychczasowe użytkowanie rolne. W związku z tym nie przewiduje się ryzyka oddziaływania na obiekt wynikającego z uchwalenia planu.	- brak
12.	Dobra materialne	Nie występują	- brak
13.	Obszary prawnie chronione	Jak wskazano powyżej, skala zamierzeń planu miejscowego i ich lokalizacja nie będzie miała wpływu na obszary prawnie chronione, w tym na najbliższej położony obszar Natura 2000 <b>Murawy w Haćkach</b> , jego cele i przedmioty ochrony, a także na jego integralność	- brak
14.	Korytarze ekologiczne	Plan utrzymuje dolinę rzeki Białej wolną od zabudowy, nie przewiduje też realizacji obiektów mogących zakłócić migrację organizmów w jej otoczeniu.	- brak
15.	Dotychczasowe przeznaczenie terenu	Plan modyfikuje część przyjętych wcześniej ustaleń. Dotyczy to terenu cmentarza, który wcześniej przeznaczony był pod tereny rolne i przemysłowe. Zmiana dotyczy zatem terenu <b>1ZC</b> . Modyfikacja ta jest jednocześnie zgodna z przyjętą wcześniej zmianą studium uwarunkowań i kierunków zagospodarowania przestrzennego.	- pośrednie, stałe
16.	Tereny zalewowe doliny rzeki Białej	Otoczenie rzeki Białej objęte jest miejscowym planem zagospodarowania przestrzennego, zakazującym wprowadzania zabudowy na tym terenie. Plan będący przedmiotem opracowania	- brak

		utrzymuje te ustalenia. Dodatkowo w celu ograniczenia uciążliwości wprowadza się tereny zieleni urządzonej w sąsiedztwie doliny, służące jako strefa buforowa od obiektów uciążliwych (cmentarza, terenów przemysłowych).	
17.	Gospodarka odpadowa	Kwestie gospodarowania odpadami w mieście regulowane są stosownymi uchwałami samorządu lokalnego, w tym regulaminem utrzymania czystości i opierają się o wojewódzki plan gospodarki odpadami. Plan miejscowy wprowadza dodatkowo ustalenia uzupełniające, nie ingerujące jednak w obowiązujące na terenie miasta przepisy w tym zakresie	- brak
18.	Klimat akustyczny	Nie prognozuje się wystąpienia bezpośrednich negatywnych oddziaływań na klimat akustyczny wynikających z przyjęcia projektu planu. Obszarami chronionymi akustycznie w jego obrębie są tereny 6MN i 7MN,U. Sąsiadują one z drogą powiatową i dalej z terenem przeznaczonym pod funkcje przemysłowe. Ograniczenie oddziaływania umożliwiają wprowadzone do projektu planu nieprzekraczalne linie zabudowy, separujące od siebie budynki o konfliktowej funkcji. Zabudowa mieszkaniowa oddalona będzie od pasa drogowego o 12 m, a przemysłowa o 9,5 m. Oceniono, że w przypadku typowej działalności przemysłowej, taka separacja będzie wystarczająca.	- pośrednie, okresowe, o niskiej uciążliwości lub brak
19.	Walory przyrodnicze, krajobrazowe, system ekologiczny	<p>Jak wskazano wcześniej, teren opracowania nie stanowi obszaru szczególnie cennego pod kątem przyrodniczym, co wynika z dotychczasowej funkcji terenów rolnych i związanym z tym przeobrażeniem roślinności.</p> <p>Walory krajobrazowe obszaru oceniono względnie nisko. Związane jest to z obecnym użytkowaniem, monotonią rzeźby i utratą cech krajobrazu naturalnego. Nie występują tu jednak czynniki degradujące – teren jest uporządkowany, niezaśmiecony, pozbawiony wielkopowierzchniowych nośników reklamowych.</p> <p>System ekologiczny miasta wyznaczony w studium uwarunkowań i kierunków zagospodarowania przestrzennego składa się z dolin rzecznych i niewielkich lasów. Jego uzupełnieniem są tereny rolne położone wewnątrz granic administracyjnych, wspierające funkcje przyrodnicze i ograniczające „rozlewanie się” zabudowy. Tereny opracowania obejmują jego fragment (część doliny Białej) – ich przeznaczenie w planie odpowiada funkcji nadanej</p>	

		<p>w studium.</p> <p>- W związku z powyższym oceniono, że pomimo pewnych oddziaływań na komponenty środowiska, ogólny wpływ na walory przyrodnicze, krajobrazowe i system ekologiczny miasta będzie bardzo mały. Wiązać się będzie z przekształceniem krajobrazu i emisjami zanieczyszczeń. Niemniej z uwagi na położenie poza terenami cennymi, oddziaływania te należy traktować w większości jako oddziaływania pośrednie.</p>	<p><b>- w większości pośrednie, o bardzo niskiej dotkliwości lub brak</b></p>
20.	Tereny sąsiednie	<p>Oddziaływania takie obejmują wpływ cmentarza na środowisko gruntowo-wodne oraz emisje związane z funkcjonowaniem obiektów przemysłowych.</p> <p>Uciążliwości względem terenów sąsiednich ograniczane są zapisami planu, w tym w zakresie strefy ochronnej wokół cmentarza oraz wprowadzeniu linii nieprzekraczalnej zabudowy.</p>	<p><b>bezpośrednie i pośrednie, stałe lub długookresowe, lokalne, negatywne, ograniczane zapisami dokumentu</b></p>
-	WNIOSKI	<p>Skutkami realizacji dokumentu w największym stopniu odpowiedzialnymi za wywołanie negatywnych oddziaływań będą: umożliwienie poszerzenia istniejącego cmentarza oraz realizacja obiektów przemysłowych. Najistotniejsze oddziaływania obejmą m.in. wprowadzenie do środowiska gruntowo-wodnego większej ilości związków pochodzących z rozkładu zwłok oraz lokalne emisje zanieczyszczeń i hałasu przemysłowego.</p> <p>Oddziaływania powiązane ze składowaniem odpadów wystąpią w oddaleniu od terenu planu (na składowiskach), pozostałe będą miały najprawdopodobniej lokalny charakter. Realizacja dokumentu nie spowoduje utrudnień w funkcjonowaniu systemu przyrodniczego miasta. Nie prognozuje się ponadto, ażeby realizacja tych zamierzeń powodowała przekroczenia norm jakości środowiska określone w przepisach odrębnych.</p> <p>Wyniki badania geotechnicznego wskazują na ryzyko niespełnienia warunków koniecznych do realizacji cmentarzy. W związku z tym realizację zamierzenia dopuszcza się jedynie po dostosowaniu warunków gruntowych.</p> <p>Odległość i charakter planowanych zamierzeń wykluczają wszelkie oddziaływania na przyrodnicze obszary chronione.</p>	<p><b>bezpośrednie i pośrednie, okresowe i długookresowe, w większości lokalne, potencjalnie negatywne jednak o ograniczonej dotkliwości</b></p>

Biorąc pod uwagę powyższą ocenę skutków oddziaływania realizacji projektu planu stwierdza się **brak ryzyka wystąpienia znaczącego negatywnego oddziaływania** na środowisko i zdrowie ludzi, w tym na obszary objęte ochroną prawną, w szczególności na cele, przedmiot ochrony, a także integralność i spójność obszarów NATURA 2000.

#### **11. Rozwiązania mające na celu zapobieganie, ograniczanie lub kompensację przyrodniczą negatywnych oddziaływań na środowisko, mogących być rezultatem realizacji projektowanego dokumentu realizacji projektowanego dokumentu**

Sporządzenie projektowanego dokumentu jest jednym z etapów postępowania mającego na celu poszerzenie istniejącego cmentarza i jednocześnie dostosowanie przeznaczenia terenu do funkcji przypisanej w studium.

Celem opracowania jest też zebranie zasad zagospodarowania w otoczeniu obiektów o konfliktowej funkcji, w tym wymogów dotyczących cmentarza, ich lokalizacji i miejsc pochówku wynikających z przepisów odrębnych i (w zakresie przedmiotowym) włączenie ich do treści aktu planistycznego.

Ustalenia planu nie ingerują w tereny o wysokich walorach przyrodniczych. Wpływ na walory krajobrazowe terenu ograniczony jest przyjętymi rozwiązaniami. Skala planowanych zamierzeń i ich położenie pozwala na stwierdzenie, że realizacja zapisów dokumentu nie będzie wiązała się pośrednimi oddziaływaniami na tereny cenne przyrodniczo.

W projekcie miejscowego planu zagospodarowania przestrzennego zawarto szereg rozwiązań ograniczających zidentyfikowane wcześniej, potencjalne negatywne *oddziaływania na środowisko przyrodnicze oraz zdrowie ludzi*. Wśród nich wymieniono m.in.:

- dopuszczenie wykorzystania terenu **1ZC** (lub jego części) na pochówki możliwe jest jedynie po spełnieniu wymagań:
  - część przedmiotowego terenu w obrębie, którego stwierdzono występowanie węgla wapnia, na groby ziemne i murowane może być wykorzystana wyłącznie po wymianie gruntu lub na inne cele związane z funkcją cmentarza,
  - część terenu w obrębie, którego występuje wysoki poziom wody gruntowej może być wykorzystany pod lokalizację grobów wyłącznie w przypadku podniesienia rzędnej terenu poprzez wykonanie nasypu lub wykonanie drenażu umożliwiającego osuszenie podłoża, do osiągnięcia poziomu wody gruntowej nie mniejszej niż 2,5 m od powierzchni terenu,
- ustalenie strefy ochronnej o szerokości 50 m. W strefie wprowadzono zakaz lokalizacji zabudowy mieszkaniowej, zakładów produkujących artykuły żywności, zakładów żywienia zbiorowego i zakładów przechowujących artykuły żywności oraz ujęć wody służących do czerpania wody do picia i potrzeb gospodarczych. Rozwiązanie to wynika z przepisów odrębnych w zakresie lokalizowania cmentarzy,
- wprowadzenie zakazu lokalizacji ubojni zwierząt na terenie całego planu,
- zakaz realizacji funkcji związanych z gospodarką odpadami w tym: z utylizacją, unieszkodliwianiem, zbieraniem (magazynowaniem), przechowywaniem i przetwarzaniem odpadów
- utrzymanie terenu sąsiadującego z terenami zalewowymi rzeki Białej wolnych od zabudowy poprzez wyznaczenie terenów **R,ZN,W** – terenów rolnych, zieleni naturalnej oraz rowów melioracyjnych,
- zakaz realizacji obiektów uciążliwych na obszarze **7MN,U** – warsztatów stolarskich, ślusarskich i kamieniarskich, usług pogrzebowych, wyrobu trumien i nagrobków oraz spalarni i spopielnarni zwłok, magazynowania, baz i składów (w tym transportowych i budowlanych),

- wprowadzenie nieprzekraczalnych linii zabudowy zapewniających odseparowanie obiektów mieszkaniowych od dróg.

W zakresie *odprowadzenia ścieków komunalnych* ustalono:

- odprowadzanie ścieków sanitarnych do indywidualnych urządzeń gromadzenia i oczyszczania ścieków (w tym do szczelnych zbiorników bezodpływowych) z zachowaniem wymogów ochrony środowiska i aktualnych w tym zakresie przepisów szczególnych,
- docelowo zakłada się podłączenie tego terenu do istniejącej kanalizacji sanitarnej w ul. Mickiewicza po jej rozbudowie w niezbędnym zakresie,
- zakaz wprowadzania do wód lub do ziemi ścieków niespełniających obowiązujących norm określonych w przepisach szczególnych.

W zakresie *odprowadzenia wód opadowych i roztopowych* ustalono:

- odprowadzenie wód opadowych i roztopowych z terenów o małym stopniu zanieczyszczenia oraz na terenach nieutwardzonych powierzchniowo do gruntu, w sposób uniemożliwiający ich spływ na tereny sąsiednie,
- odprowadzanie wód opadowych i roztopowych z terenów utwardzonych o szczelnej nawierzchni, dróg i parkingów, na których następuje splukiwanie substancji ropopochodnych i innych zanieczyszczonych mogących stanowić trwałe źródło zanieczyszczeń gruntu i wód powierzchniowych do indywidualnych systemów odprowadzania wód opadowych z urządzeniami oczyszczającymi, a jakość wód, przed wprowadzeniem do odbiornika, powinna odpowiadać parametrom określonym w przepisach szczególnych,
- dopuszczono odprowadzenie wód opadowych i roztopowych do lokalnych lub indywidualnych systemów odprowadzania wód opadowych.
- zakaz wprowadzania do wód lub do ziemi wód opadowych nie spełniających obowiązujących norm ustalonych w przepisach szczególnych.

W zakresie *usuwania odpadów stałych* ustalono:

- prowadzenie zagospodarowania odpadów w oparciu o plan gospodarki odpadami oraz przepisy odrębne z zakresu ochrony środowiska,
- obowiązek gromadzenia odpadów selektywnie w zamkniętych pojemnikach w wyznaczonych do tego miejscach, z zapewnieniem odpowiedniego dostępu dla ich wywozu.

Jednocześnie w celu utrzymania ciągłości procesów przyrodniczych na terenach planu ustalono minimalny udział powierzchni terenu biologicznie czynnego w powierzchni działki oraz maksymalną powierzchnię zabudowy. Dzięki temu tereny te nie zostaną całkowicie uszczelnione, a wprowadzona zieleń urządzona będzie uczestniczyć w procesach obiegu energii i wymiany materii z otaczającymi obszarami rolnymi.

W dokumencie przyjęto też zasady ochrony kształtowania ładu przestrzennego, służące m.in. ochronie krajobrazu. Wśród nich uwzględniono wymagania względem nowopowstających budynków (kształtu, kolorystyki, materiałów wykończenia elewacji) i ogrodzeń.

Zaproponowane w tekście planu rozwiązania pozwolą na ograniczenie bądź zlikwidowanie oddziaływań zidentyfikowanych w poprzednim rozdziale, w tym w zakresie

dotrzymania standardów lokalizacji i funkcjonowania cmentarzy określonych w przepisach odrębnych.

**12. Rozwiązania alternatywne do rozwiązań zawartych w projektowanym dokumencie wraz z uzasadnieniem ich wyboru oraz opis metod dokonania oceny prowadzącej do tego wyboru albo wyjaśnienie braku rozwiązań alternatywnych, w tym wskazania napotkanych trudności wynikających z niedostatków techniki lub luk we współczesnej wiedzy**

W trakcie sporządzania projektu miejscowego planu zagospodarowania przestrzennego nie były brane pod uwagę rozwiązania alternatywne. Wynikało to ze stwierdzonego niskiego ryzyka wystąpienia znaczących negatywnych oddziaływań na komponenty środowiska przyrodniczego oraz wykluczenia jakiegokolwiek oddziaływania na obszary Natura 2000. W związku z tym nie rozpatrywano rozwiązań innych niż te zaproponowane w dokumencie, zgodne ze studium uwarunkowań i kierunków zagospodarowania przestrzennego.

Przy opracowaniu dokumentu nie napotkano trudności wynikających z niedostatków techniki lub luk we współczesnej wiedzy.

## Wykaz źródeł

- 1) Bank Danych Lokalnych GUS [http://stat.gov.pl/bdl/app/strona.html?p\\_name=indeks](http://stat.gov.pl/bdl/app/strona.html?p_name=indeks)
- 2) Bank Danych o Lasach <http://www.bdl.lasy.gov.pl/portal/mapy>
- 3) Bilans zasobów złóż kopalin w Polsce według stanu na dzień 31.12.2018 r., Państwowy Instytut Geologiczny, Warszawa 2018
- 4) Geoportal Państwowej Służby Geologicznej, <http://epsh.pgi.gov.pl/epsh/>
- 5) Główny Urząd Geodezji i Kartografii <http://www.gugik.gov.pl/pzgik/dane-udostepniane-odplatnie>
- 6) Katalog form ochrony przyrody GDOŚ – usługa pobierania WFS <http://sdi.gdos.gov.pl/wfs>
- 7) Krajowy Geportal <http://mapy.geoportal.gov.pl/imap/>
- 8) Mapa glebowo-rolnicza
- 9) Mapa osuwisk i obszarów predysponowanych do występowania ruchów masowych w województwie podlaskim [http://geoportal.pgi.gov.pl/css/sopo/mapy/woj\\_podlaskie.jpg](http://geoportal.pgi.gov.pl/css/sopo/mapy/woj_podlaskie.jpg)
- 10) Mapa Podziału Hydrograficznego Polski
- 11) Monitoring tła zanieczyszczenia atmosfery w Polsce dla potrzeb EMEP, GAW/WMO i Komisji Europejskiej – raport syntetyczny 2011, Instytutu Ochrony Środowiska – PIB i Instytutu Meteorologii i Gospodarki Wodnej - PIB na zlecenie Głównego Inspektoratu Ochrony Środowiska, Warszawa 2012
- 12) Opinia geotechniczna oraz dokumentacja badań podłoża gruntowego terenu dla potrzeb planowanej rozbudowy cmentarza przy ul. A. Mickiewicza w Bielsku Podlaskim, woj. podlaskie, Aquapomp, maj 2020
- 13) Opracowanie ekofizjograficzne miasta Bielsk Podlaski
- 14) Plan gospodarowania wodami na obszarze dorzecza Wisły
- 15) Plan zagospodarowania przestrzennego województwa podlaskiego wraz z prognozą oddziaływania na środowisko
- 16) Plany zadań ochronnych dla obszarów Natura 2000 <http://www2.bialystok.rdos.gov.pl/pzo/>
- 17) Program Ochrony Powietrza dla Strefy Podlaskiej
- 18) Program wodno-środowiskowy kraju, Krajowy Zarząd Gospodarki Wodnej, Warszawa 2010
- 19) Projekt korytarzy ekologicznych łączących Europejską sieć Natura 2000 w Polsce, opracowanie wykonane dla Ministerstwa Środowiska w ramach realizacji programu Phare, 2005
- 20) Publikacje Głównego Inspektoratu Ochrony Środowiska
- 21) Publikacje Wojewódzkiego Inspektoratu Ochrony Środowiska w Białymstoku
- 22) Raport o stanie środowiska w województwie podlaskim 2010-2015
- 23) Serwis mapowy Państwowego Instytutu Geologicznego <http://geologia.pgi.gov.pl/arcgis/apps/MapSeries/index.html?appid=8d14826a895641e2be10385ef3005b3c> dostęp 20.10.2019
- 24) Standardowe formularze danych obszarów Natura 2000 <http://natura2000.gdos.gov.pl/>
- 25) Studium uwarunkowań i kierunków zagospodarowania przestrzennego miasta Bielsk Podlaski wraz z prognozą



**Oświadczenie autora prognozy**

**ZAŁĄCZNIK NR 1**

W związku z art. 51 ust. 2 pkt 1 lit. f ustawy z dnia 3 października 2008 r. o udostępnianiu informacji o środowisku i jego ochronie, udziale społeczeństwa w ochronie środowiska oraz ocenach oddziaływania na środowisko oświadczam, iż spełniam wymagania o których mowa w art. 74a ust. 2 przywołanej ustawy.

Jestem świadoma odpowiedzialności karnej za złożenie fałszywego oświadczenia.



Katarzyna Rybakowicz